



# Défaillances et sauvegardes d'entreprises en France

BILAN 2017



**DATA**  
altares



SYNTHÈSE



PANORAMA GÉNÉRAL



# Défaillances : l'embellie se confirme en 2017 : - 4,6% et 30 000 emplois préservés

De bons chiffres tempérés par un coup de froid au mois de décembre (+5,7%)

Paris le 25 janvier 2017 – La société Altares, spécialiste de la data economy, partenaire exclusif en France de Dun & Bradstreet, 1er réseau international d'informations BtoB, présente son étude sur les défaillances d'entreprises : analyse du 4ème trimestre et bilan de l'année 2017.

2016 avait fait sauter le verrou des 60 000 défaillances d'entreprises, inviolable depuis 2008. 2017 consolide le reflux de la sinistralité.

Sur l'ensemble de l'année, le nombre de défaillances d'entreprises baisse de 4,6% à 55 175, revenant au niveau de novembre 2008 (55 569). Dans ces conditions, le nombre d'emplois menacés par ces procédures collectives recule sensiblement sur l'année, et tombe pour la première fois depuis dix ans clairement sous le seuil des 200 000 (à 166 500).

« En 2017, ce sont 30 000 emplois préservés sur un an, auxquels s'ajoutent 269 000 créations nettes d'emplois salariés comptabilisés par l'INSEE en fin de troisième trimestre. Ces chiffres illustrent la réalité d'un retour de la croissance en 2017 » observe **Thierry MILLON** Directeur des études de la société Altares.

Pendant cinq trimestres consécutifs, le nombre de jugements d'ouvertures prononcés par les tribunaux a reculé. Mais sur le quatrième trimestre 2017, pénalisé par le mois de décembre, les défaillances repartent à la hausse de 1,8% à 14 220. Sur le seul mois de décembre, la dégradation est de 5,7% par rapport au même mois 2016. Pour autant, il ne s'agit pas d'un

gros orage qui éclate dans le ciel bleu, pour emprunter une image boursière ; décembre 2016 avait été très bon. Ce dernier était tombé sous le seuil des 4 000 défaillances d'entreprises pour la première fois depuis dix ans pour s'établir au niveau relevé habituellement sur les mois de décembre (3 900) de 2002 à 2007.

« Ainsi, après 18 mois de baisse quasi ininterrompue du nombre de défaillances d'entreprises, décembre semble vouloir nous rappeler à la prudence, voire prédire que l'euphorie de l'embellie économique retrouvée et la croissance qu'elle libère ne suffiront pas à ramener la sinistralité des entreprises aux niveaux d'avant crise, soit 50 300 à fin 2007. » tempère **Thierry MILLON**.

Sur l'ensemble de l'année, les créations d'entreprises sont très bien orientées comme en 2016. Le nombre de nouveaux entrepreneurs individuels hors micro-entrepreneurs (ex autoentrepreneurs) a franchi, selon l'INSEE, le cap des 150 000 pour la première fois depuis mars 2009 en données glissées 12 mois, pendant que les sociétés nouvelles sont au plus haut à près de 198 000. Néanmoins, cette dynamique entrepreneu-

riale pourrait bien également militer pour l'acceptation d'un niveau de défaillances bloqué au-delà de 50 000 annuel. En effet, même si l'INSEE observe une meilleure pérennité des entreprises créées en 2010 par rapport à leurs aînées de 2006 voire 2002, il demeure que la moitié des entreprises individuelles et le tiers des SARL ne fêtent pas leur cinquième anniversaire.

« La reprise est donc solide, mais l'entrepreneur doit rester vigilant, l'insolvabilité des clients guette toujours. Les commandes reviennent et avec elles les litiges commerciaux. Le risque financier se niche derrière chaque contrat. » rappelle **Thierry MILLON**

## Nombre de défaillances d'entreprises par type de procédure sur cinq ans

	2013	2014	2015	2016	2017	Evolution 2017/2016	2016 T4	2017 T4	Evolution T4 2017/2016
Sauvegardes	1 664	1 647	1 543	1 293	1 184	-8,4%	318	278	-12,6%
Redressements judiciaires ou Liquidations Judiciaires directes	62 319	61 361	61 879	56 551	53 991	-4,5%	13 653	13 942	2,1%
dont RJ	18 740	18 205	18 494	17 288	16 472	-4,7%	4 058	4 333	6,8%
dont LJ	43 579	43 156	43 385	39 263	37 519	-4,4%	9 595	9 609	0,1%
<b>Total France</b>	<b>63 983</b>	<b>63 008</b>	<b>63 422</b>	<b>57 844</b>	<b>55 175</b>	<b>-4,6%</b>	<b>13 971</b>	<b>14 220</b>	<b>1,8%</b>
Dont PME > 50 salariés	574	457	406	344	295	-14,2%	67	79	17,9%
Ensemble des Emplois menacés	272 800	245 900	235 000	200 000	166 500	-16,8%	43 800	42 500	-3,0%



## « L'économie réelle va mieux ! »

« En écho aux bons indicateurs économiques qui se succèdent depuis plusieurs mois, l'évolution des défaillances d'entreprises, suivie en permanence par Altares, confirme donc la réalité de la reprise. La solidité des perspectives économiques vient d'ailleurs de conduire Dun & Bradstreet à relever en ce début d'année 2018 le D&B Country Risk Indicator de la France pour le remonter pour la première fois depuis février 2013 d'un quartile à DB2b, une note toute proche de la plus haute, DB1, qui confirme que la France va mieux !

Certes, le seuil des 50 000 défaillances sera difficile et peut-être impossible à atteindre. Ce jalon, symbole d'un avant et d'un après crise, pourrait être le témoin d'un cycle révolu. Confrontées à un nouveau et nécessaire modèle de développement, les entreprises devront sans doute s'habituer à des croissances raisonnables, proches des 2%, les défaillances restant encore au-delà des 50 000 annuelles. » conclut Thierry MILLON.

### ■ Forte hausse des grosses défaillances en fin d'année

En 2017, comme en moyenne sur dix ans, les liquidations judiciaires restent très majoritaires et concentrent plus des deux tiers des jugements prononcés (68%). 37 519 entreprises ont ainsi été immédiatement liquidées, auxquelles s'ajoutent 16 472 redressements judiciaires et 1 184 sauvegardes. Le taux de liquidation est inversement proportionnel à la taille des entreprises. Près des trois quart (72%) des structures de moins de 3 salariés sont immédiatement liquidées, contre moins de 14% pour celles de plus de 100 salariés.

Près de neuf entreprises défaillantes sur dix sont des TPE de moins de six salariés dont la plupart développe moins d'1,5 million € de chiffre d'affaires. Si sur l'année 2017 la sinistralité recule pour l'ensemble des entreprises, toutes tailles confondues, sur le dernier trimestre seules les PME de 10 à 49 salariés sont épargnées par le regain des défaillances. La hausse est particulièrement marquée pour les sociétés de plus de 100 salariés ; 33 contre 24 un an plus tôt ont fait l'objet d'une procédure collective.

### ■ La construction, artisan de la dynamique

La construction maintient en 2017 le rythme rapide (-10%) de reflux des défaillances, à la fois dans les métiers du bâtiment et dans l'immobilier. Les procédures sont en baisse de 8% dans le gros œuvre, 9% dans le second œuvre, 25% dans les travaux publics et 26% pour les agences immobilières. La construction résiste encore (-1%) sur un dernier trimestre moins favorable que celui de 2016.

L'industrie reste également dans une bonne dynamique (-5%), principalement en manufacture, exception faite de la branche textile-habillement (+10%). Le quatrième trimestre est encore franchement vert pour l'industrie manufacturière (-10%), mais se complique pour l'agroalimentaire. Dans ce secteur, la boulangerie pèse fortement (80% des défaillances), où un millier (1014) d'artisans boulangers et boulangers-pâtisseries ont défailé en 2017 (+5%), dont 260 sur le dernier trimestre (+9%).

Dans le commerce de détail, l'habillement (-17%) s'est fortement redressé en 2017, et cette tendance se confirme sur la fin de l'année (-14%). En revanche, pour faire écho aux tensions relevées dans l'agroalimentaire, le commerce alimentaire se crispe, en particulier le commerce de boulangerie-pâtisserie (137 ; +37%).

Les services aux entreprises s'inscrivent favorablement (-9%) sur 2017, malgré une légère dégradation (+1%) en fin d'année, essentiellement dans les services administratifs dont les activités de sécurité privée ou de nettoyage de bâtiments.

Le nombre de défaillances d'entreprises se stabilise dans le secteur de l'information et de la communication à la fois sur l'année et le dernier trimestre. La programmation informatique est néanmoins délicatement orientée sur 2017 (+15%) et le dernier trimestre (+30%).

Le transport routier de marchandises présente les mêmes tendances sur 2017 ou la fin de l'année (-2%) bien que le fret interurbain ait été davantage en difficulté sur le premier semestre. En revanche, la situation reste très délicate pour le transport routier de voyageurs tout particulièrement pour les taxis ; 317 d'entre eux ont été placés en RJ ou LJ. C'est 38% de plus qu'en 2016 (+45% sur le trimestre).

Dans les activités d'assurance et financières, celles d'agents et courtiers d'assurances enregistrent une hausse du nombre de défaillances de 22% sur l'année.

L'hébergement est sévèrement orienté en 2017 (+19%) en particulier en hôtellerie et principalement sur le dernier trimestre.

En revanche, la restauration évolue favorablement en 2017 (-7%), et encore en fin d'année (-1%), qu'il s'agisse de la restauration traditionnelle ou rapide. Les débits de boisson sont à la peine sur l'ensemble de l'année (+5%) et plus encore sur le dernier trimestre (+11%).

Parmi les autres activités, la santé humaine est encore dans le rouge sur la fin de l'année (+8%), comme sur l'ensemble de 2017 (+9%). Le tiers des praticiens défailants sont des infirmiers et sages-femmes (370).

Dernier secteur toujours en forte difficulté : l'agriculture (+10%) et plus particulièrement l'élevage (+19%) notamment l'élevage de vaches laitières (154 ; +19%) ou d'autres bovins (146 ; +38%).

## Les Hauts-de-France montrent la direction

4177 procédures collectives ont été enregistrées dans les Hauts-de-France en 2017, c'est le meilleur chiffre annuel sur dix ans (4199 en 2008). Il s'agit d'une baisse de 8,6% sur un an, la plus rapide relevée sur l'ensemble des régions françaises. Le Nord, qui concentre la moitié des décisions des Hauts-de-France, s'inscrit en amélioration de 5%. La baisse est supérieure à 10% dans les autres départements.

## Cinq régions affichent un recul de 6% à 7% en 2017

L'Ile-de-France, qui concentre une défaillance nationale sur cinq, affiche une baisse de 6,8% à 11 489 procédures. C'est la meilleure valeur sur dix ans, très proche de celle de 2007 (11 317), et une des plus faibles sur vingt ans. Sur cette dernière période, le nombre de défaillances d'entreprises est tombé juste sous le seuil des 11 000 qu'à trois reprises, en 2000, 2001 et 2006. Le recul dépasse 10% à Paris, dans le Val-d'Oise et en Seine-et-Marne. A l'inverse, les Yvelines atteignent un plus haut depuis 2009 avec 1032 cessations de paiement.

Le Grand-Est à -6,7% pour 4223 procédures retrouve une sinistralité de début de crise. Une défaillance régionale sur quatre est bas-rhinoise ; un millier de jugements est en effet prononcé dans ce département, un volume très stable depuis trois ans, proche de la moyenne sur dix ans. La Marne est le seul département de la région dans le rouge (+5%) mais 2016 avait été la meilleure année depuis 2007. A l'exception de la Meurthe-et-Moselle (-3%), les autres départements enregistrent une amélioration proche ou supérieure à 10%.

En Pays-de-la-Loire (-6,6%), le nombre de défaillances d'entreprises retombe juste sous 2500 pour la première fois depuis 2008. La Loire-Atlantique qui concentre le tiers des procédures régionales enre-

gistre une amélioration de -15% en 2017 pour 853 jugements, un nombre au plus bas depuis dix ans. En revanche, la Mayenne dérape lourdement (+17%) et repasse au-delà de 200 cessations de paiement annuelles comme de 2012 à 2014. La Sarthe affiche une hausse de 10% mais contient le nombre de défaillances sous 400 comme avant-crise.

La Normandie (-6,4% ; 2 373) est sur une bonne trajectoire mais avance en ordre dispersé. En Manche, la sinistralité entrepreneuriale approche à nouveau les 300 défaillances (+10%) s'éloignant des valeurs d'avant crise tandis que l'Orne est également dans le rouge mais sur des chiffres qui restent au plus bas. A l'inverse, la Seine-Maritime affiche une forte amélioration (-14%) mais sur des procédures encore plus nombreuses qu'en 2009.

Les défaillances d'entreprises étaient tombées pour la première fois depuis 2007 sous le seuil des 5000 en 2016 (-15%) en Nouvelle-Aquitaine, 2017 confirme (-6,2% ; 4612).

La Gironde pèse près du quart des procédures régionales. En 2016, ce département était quasiment revenu au niveau de défaillances de 2007 (1300), désormais il approche la sinistralité de 2006 (1281 ; -4%). La Charente-Maritime, comme le Lot-et-Garonne, repasse sous le seuil des 500 procédures, soit une amélioration de plus de 15% après une baisse de 29% en 2016.

## Pour cinq régions l'amélioration est inférieure à 5%

En 2013, l'Occitanie comptabilisait plus de 6300 défaillances d'entreprises. Quatre ans plus tard, la région est redescendue tout proche de 5000 procédures à peine 300 de plus qu'en 2007. Plus de quatre défaillances sur dix sont héraultaises ou haut-garonnaises. Or ces deux départements sont désormais revenus à une sinistralité proche du millier, soit leurs moyennes 2006-2007.

La Bretagne ne parvient pas encore à revenir à 2000 procédures annuelles comme en 2007 mais s'en approche un peu plus en 2017 (2179 ; - 3,2%). La région est aidée en cela par le Morbihan qui depuis deux ans stabilise le nombre de procédures juste au-dessus de 570 comme en 2007.

La Bourgogne Franche-Comté retrouvait dès 2016 son niveau de défaillances de 2007. La région confirme la performance en 2017 et tombe désormais sous les 2000 procédures (-2,5%) comme en 2006. La tendance est portée par la Côte-d'Or (-8%), l'Yonne et le Territoire-de-Belfort (-14%). En revanche, la Saône-et-Loire et le Doubs repassent dans le rouge.

La Corse avait enregistré en 2016 un pic de défaillances au-delà de 400 procédures. 2017 demeure au-dessus (419 ; -2,3%) de ce seuil lourd uniquement dépassé en 2016 et 1998. La Haute-Corse et la Corse du sud se partagent équitablement le nombre des décisions.

Auvergne - Rhône-Alpes se redresse plus lentement, le nombre de défaillances recule de moins de 2% et se situe encore au-delà de 6600 (6669) soit 200 procédures de plus qu'en 2008 et un millier de plus qu'en 2007. Illustration de ce timide redressement, le Rhône. Ce dernier concentre le quart des défaillances de la région et influence donc la tendance régionale. Il comptabilise 1700 cessations de paiement en 2017 en baisse de 2,6% sur un an mais c'est encore 200 de plus qu'en 2008. L'Isère, second département au-delà du millier de procédures annuelles, est stable sur un an mais a retrouvé quasiment son niveau de 2008. La Loire est à son plus bas sur dix ans. L'Allier est également à son meilleur niveau depuis 2008, mais les autres départements auvergnats ne parviennent pas à retrouver les valeurs basses de 2011.

La région Centre - Val-de-Loire stabilise sa sinistralité entrepreneuriale sous les 1900 défaillances en 2017. L'Indre (-8%) et surtout le Loiret (-7%) qui comptait

encore plus de 700 cessations de paiement en 2015 passent au vert. A l'inverse, les défaillances dérapent en Eure-et-Loir (+11%).

## PACA relâche son effort

Provence-Alpes-Côte-D'azur parvenait en 2016 à descendre enfin sous le seuil de 6000 procédures annuelles, faisant mieux que 2008. 2017 n'a pas pu confirmer et la région repasse au-dessus de ce repère (6120 ; +3,6%). Les Alpes-Maritimes (+6%) et les Bouches-du-Rhône (+7%), qui pèsent ensemble les deux-tiers des défaillances régionales, sont dans le rouge. Pour le premier, 2017 intervient après une très bonne année 2016 (-13%), ramenant les défaillances au plus bas de la décennie. Pour les Bouches-du-Rhône, la situation est plus compliquée, le département ne parvient pas à décoller de sa moyenne annuelle de défaillances sur dix ans (2380).

Les départements et régions d'outre-mer s'inscrivent en amélioration très sensible en 2017 après 2016 annus horribilis. Un peu plus de 1500 procédures ont été ouvertes soit 11% de moins qu'en 2016. La Réunion ne profite pas de cette amélioration et affiche un niveau de défaillances au plus haut tout proche de 700 jugements (+18%).

# SOMMAIRE

## LES OUVERTURES DE SAUVEGARDES, REDRESSEMENTS JUDICIAIRES & LIQUIDATIONS JUDICIAIRES EN FRANCE

### PARTIE 1 Bilan 2017

- 14** | Statistiques des défaillances sur 10 ans  
Histogramme des défaillances sur 10 ans
- 15** | Statistiques des défaillances par tranche d'effectif par nature de procédure  
Statistiques des défaillances par tranche d'âge par nature de procédure  
Statistiques des défaillances par tranche de chiffre d'affaires par nature de procédure  
Statistiques des défaillances par catégorie juridique par nature de procédure
- 16** | Statistiques des défaillances par activité par nature de procédure
- 17** | Les défaillances d'entreprises de plus de 50 M€ de Chiffre d'affaires ou 300 salariés en France en 2017 placées en SAUVEGARDE, RJ ou LJ
- 18** | Statistiques des défaillances par région par nature de procédure
- 19** | Evolution des défaillances d'entreprises en France sur 20 ans  
Carte d'évolution des défaillances par Région en 2017 / 2016

### PARTIE 2 4<sup>ème</sup> trimestre 2017

- 22** | Statistiques des défaillances aux 4<sup>èmes</sup> trimestres 2015 - 2016 - 2017  
Statistiques des défaillances par tranche d'effectif en France aux 4<sup>èmes</sup> trimestres 2015 - 2016 - 2017  
Statistiques des défaillances par tranche d'âge en France aux 4<sup>èmes</sup> trimestres 2015 - 2016 - 2017
- 23** | Statistiques des défaillances par activité en France aux 4<sup>èmes</sup> trimestres 2015 - 2016 - 2017
- 24** | Statistiques des défaillances par région en France aux 4<sup>èmes</sup> trimestres 2015 - 2016 - 2017
- 25** | Carte d'évolution des défaillances par Région en 2017 T4 / 2016 T4

### PARTIE 3 Les défaillances en régions bilan 2017

- 28** | Auvergne - Rhône-Alpes
- 30** | Bourgogne - Franche-Comté
- 32** | Bretagne
- 34** | Centre - Val de Loire
- 36** | Corse
- 38** | Grand-Est
- 40** | Hauts-de-France
- 42** | Île-de-France
- 44** | Normandie
- 46** | Nouvelle-Aquitaine
- 48** | Occitanie
- 50** | Pays de la Loire
- 52** | Paca

### ANNEXES

- 54** | Méthodologie
- 56** | Secteurs d'activité analysés

PARTIE 1

## **BILAN 2017**

STATISTIQUES DÉTAILLÉES  
DES OUVERTURES DE SAUVEGARDES,  
REDRESSEMENTS JUDICIAIRES &  
LIQUIDATIONS JUDICIAIRES  
D'ENTREPRISES EN FRANCE



# Statistiques détaillées des défaillances

## BILAN 2017

### Statistiques des défaillances (ouvertures de procédure) sur 10 ans

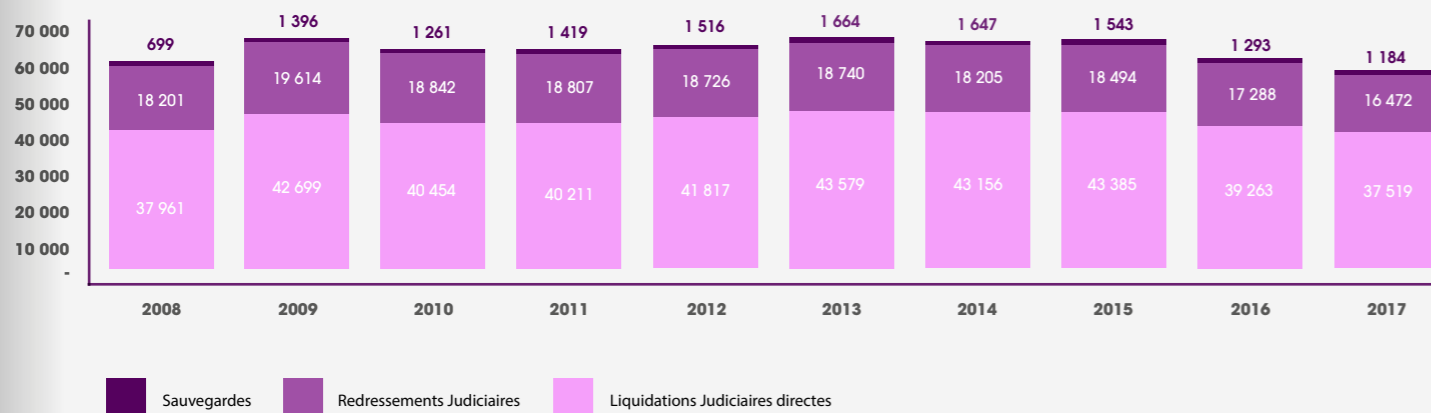
Les données 2016 et 2017 sont arrêtées au 10 janvier de l'année suivante

NOMBRE D'OUVERTURES	2008	2009	2010	2011	2012	2013	2014	2015	2016	2017	EVOLUTION 2017/2016	MOYENNE 10 ANS
Sauvegardes	699	1 396	1 261	1 419	1 516	1 664	1 647	1 543	1 293	1 184	-8,4%	1 362
Redressements Judiciaires	18 201	19 614	18 842	18 807	18 726	18 740	18 205	18 494	17 288	16 472	-4,7%	18 339
Liquidations Judiciaires directes	37 961	42 699	40 454	40 211	41 817	43 579	43 156	43 385	39 263	37 519	-4,4%	41 004
<b>TOTAL DEFAILLANCES</b>	<b>56 861</b>	<b>63 709</b>	<b>60 557</b>	<b>60 437</b>	<b>62 059</b>	<b>63 983</b>	<b>63 008</b>	<b>63 422</b>	<b>57 844</b>	<b>55 175</b>	<b>-4,6%</b>	<b>60 705</b>

TAUX PROCEDURE	2008	2009	2010	2011	2012	2013	2014	2015	2016	2017	ECART 2017-2016	MOYENNE 10 ANS
Sauvegardes	1,1%	1,0%	1,2%	2,2%	2,1%	2,6%	2,6%	2,4%	2,2%	2,1%	-0,1%	2,0%
Redressements Judiciaires	33,7%	34,1%	32,0%	30,8%	31,1%	29,3%	28,9%	29,2%	29,9%	29,9%	0,0%	30,9%
Liquidations Judiciaires directes	65,2%	64,9%	66,8%	67,0%	66,8%	68,1%	68,5%	68,4%	67,9%	68,0%	0,1%	67,2%

### Histogramme des défaillances sur 10 ans



### Statistiques des défaillances par tranche d'effectif par nature de procédure

Tranche de salariés	2016				2017				Evolution			
	Sauv.	RJ	LJ	Total	Sauv.	RJ	LJ	Total	Sauv.	RJ	LJ	Total
Moins de 3 salariés	631	11 302	30 324	42 257	627	10 804	29 147	40 578	-0,6%	-4,4%	-3,9%	-4,0%
3 à 5	203	2 690	5 184	8 077	194	2 612	5 005	7 811	-4,4%	-2,9%	-3,5%	-3,3%
6 à 9	135	1 487	2 139	3 761	133	1 348	1 940	3 421	-1,5%	-9,3%	-9,3%	-9,0%
10 à 19	162	986	1 195	2 343	118	982	1 009	2 109	-27,2%	-0,4%	-15,6%	-10,0%
20 à 49	113	593	356	1 062	72	529	360	961	-36,3%	-10,8%	1,1%	-9,5%
50 à 99	26	134	49	209	24	108	41	173	-7,7%	-19,4%	-16,3%	-17,2%
100 et plus	23	96	16	135	16	89	17	122	-30,4%	-7,3%	6,3%	-9,6%
<b>TOTAL DEFAILLANCES</b>	<b>1 293</b>	<b>17 288</b>	<b>39 263</b>	<b>57 844</b>	<b>1 184</b>	<b>16 472</b>	<b>37 519</b>	<b>55 175</b>	<b>-8,4%</b>	<b>-4,7%</b>	<b>-4,4%</b>	<b>-4,6%</b>

### Statistiques des défaillances par tranche d'âge par nature de procédure

Tranche d'âge	2016				2017				Evolution			
	Sauv.	RJ	LJ	Total	Sauv.	RJ	LJ	Total	Sauv.	RJ	LJ	Total
moins de 3 ans	116	2 476	7 623	10 215	121	2 438	7 299	9 858	4,3%	-1,5%	-4,3%	-3,5%
3 à 5 ans	255	4 906	11 868	17 029	243	4 524	10 813	15 580	-4,7%	-7,8%	-8,9%	-8,5%
6 à 10 ans	331	4 150	9 457	13 938	293	3 807	9 080	13 180	-11,5%	-8,3%	-4,0%	-5,4%
11 à 15 ans	171	1 988	4 292	6 451	168	2 036	4 319	6 523	-1,8%	2,4%	0,6%	1,1%
16 et plus	420	3 768	6 023	10 211	359	3 667	6 008	10 034	-14,5%	-2,7%	-0,2%	-1,7%
<b>TOTAL DEFAILLANCES</b>	<b>1 293</b>	<b>17 288</b>	<b>39 263</b>	<b>57 844</b>	<b>1 184</b>	<b>16 472</b>	<b>37 519</b>	<b>55 175</b>	<b>-8,4%</b>	<b>-4,7%</b>	<b>-4,4%</b>	<b>-4,6%</b>

### Statistiques des défaillances par tranche de chiffre d'affaires par nature de procédure

Tranche de chiffre d'affaires	2016				2017				Evolution			
	Sauv.	RJ	LJ	Total	Sauv.	RJ	LJ	Total	Sauv.	RJ	LJ	Total
0 ou inconnu	496	10 146	23 213	33 855	543	9 895	22 236	32 674	9,5%	-2,5%	-4,2%	-3,5%
< 1,5 M€	567	6 002	15 202	21 771	476	5 621	14 512	20 609	-16,0%	-6,3%	-4,5%	-5,3%
1,5 à 3 M€	110	544	523	1 177	67	477	509	1 053	-39,1%	-12,3%	-2,7%	-10,5%
3 à 7,5 M€	61	396	248	705	58	315	215	588	-4,9%	-20,5%	-13,3%	-16,6%
7,5 à 15 M€	35	111	55	201	24	101	35	160	-31,4%	-9,0%	-36,4%	-20,4%
> 15 M€	24	89	22	135	16	63	12	91	-33,3%	-29,2%	-45,5%	-32,6%
<b>TOTAL DEFAILLANCES</b>	<b>1 293</b>	<b>17 288</b>	<b>39 263</b>	<b>57 844</b>	<b>1 184</b>	<b>16 472</b>	<b>37 519</b>	<b>55 175</b>	<b>-8,4%</b>	<b>-4,7%</b>	<b>-4,4%</b>	<b>-4,6%</b>

### Statistiques des défaillances par catégorie juridique par nature de procédure

Catégories Juridiques	2016				2017				Evolution			
	Sauv.	RJ	LJ	Total	Sauv.	RJ	LJ	Total	Sauv.	RJ	LJ	Total
Entreprises Individuelles	96	3 645	6 836	10 577	92	3 436	6 199	9 727	-4,2%	-5,7%	-9,3%	-8,0%
Société à Responsabilité limitée	672	9 183	25 019	34 874	602	8 358	22 566	31 526	-10,4%	-9,0%	-9,8%	-9,6%
Sociétés anonymes ou SAS	365	3 159	5 786	9 310	315	3 643	7 171	11 129	-13,7%	15,3%	23,9%	19,5%
Autres	160	1 301	1 622	3 083	175	1 035	1 583	2 793	9,4%	-20,4%	-2,4%	-9,4%
<b>TOTAL DEFAILLANCES</b>	<b>1 293</b>	<b>17 288</b>	<b>39 263</b>	<b>57 844</b>	<b>1 184</b>	<b>16 472</b>	<b>37 519</b>	<b>55 175</b>	<b>-8,4%</b>	<b>-4,7%</b>	<b>-4,4%</b>	<b>-4,6%</b>



## Statistiques des défaillances par activité par nature de procédure

Activités	2016				2017				Evolution			
	Sauv.	RJ	LJ	Total	Sauv.	RJ	LJ	Total	Sauv.	RJ	LJ	Total
<b>AGRICULTURE</b>	65	715	636	1 416	59	839	656	1 554	-9,2%	17,3%	3,1%	9,7%
CHASSE, PECHE, FORET	2	99	150	251	5	92	148	245	150,0%	-7,1%	-1,3%	-2,4%
CULTURE	38	289	228	555	23	346	215	584	-39,5%	19,7%	-5,7%	5,2%
ELEVAGE	25	327	258	610	31	401	293	725	24,0%	22,6%	13,6%	18,9%
<b>CONSTRUCTION</b>	256	4 689	10 817	15 762	266	4 156	9 745	14 167	3,9%	-11,4%	-9,9%	-10,1%
<b>BATIMENT</b>	33	1 495	3 188	4 716	30	1 314	3 002	4 346	-9,1%	-12,1%	-5,8%	-7,8%
GROS ŒUVRE	89	2 033	5 618	7 740	71	1 921	5 083	7 075	-20,2%	-5,5%	-9,5%	-8,6%
SECOND ŒUVRE	9	272	500	781	15	211	357	583	66,7%	-22,4%	-28,6%	-25,4%
TRAVAUX PUBLICS	5	68	203	276	13	48	168	229	160,0%	-29,4%	-17,2%	-17,0%
<b>IMMOBILIER</b>	6	133	352	491	8	83	270	361	33,3%	-37,6%	-23,3%	-26,5%
PROMOTION IMMOBILIERE	114	688	956	1 758	129	579	865	1 573	13,2%	-15,8%	-9,5%	-10,5%
AGENCES IMMOBILIERES	270	2 837	9 419	12 526	227	2 755	9 253	12 235	-15,9%	-2,9%	-1,8%	-2,3%
AUTRES ACTIVITES IMMOBILIERES	34	552	1 475	2 061	23	519	1 449	1 991	-32,4%	-6,0%	-1,8%	-3,4%
<b>COMMERCE</b>	19	268	880	1 167	18	260	1 000	1 278	-5,3%	-3,0%	13,6%	9,5%
<b>COMMERCE &amp; REPARATION VEHICULES</b>	15	255	839	1 109	22	237	796	1 055	46,7%	-7,1%	-5,1%	-4,9%
COMMERCE DE DETAIL	38	291	1 201	1 530	29	241	994	1 264	-23,7%	-17,2%	-17,2%	-17,4%
DETAIL ALIMENTAIRE	10	201	776	987	7	196	801	1 004	-30,0%	-2,5%	3,2%	1,7%
BRICOLAGE & EQUIPEMENT DU FOYER	100	633	2 222	2 955	71	660	2 240	2 971	-29,0%	4,3%	0,8%	0,5%
COMMERCE D'HABILLEMENT	6	96	372	474	7	98	318	423	16,7%	2,1%	-14,5%	-10,8%
VENTE HORS MAGASIN	10	68	257	335	7	83	254	344	-30,0%	22,1%	-1,2%	2,7%
AUTRES COMMERCES DE DETAIL	10	36	189	235	5	47	180	232	-50,0%	30,6%	-4,8%	-1,3%
<b>COMMERCE INTERENTREPRISES</b>	7	103	273	383	6	85	277	368	-14,3%	-17,5%	1,5%	-3,9%
CENTRALES D'ACHAT	6	95	224	325	11	92	242	345	83,3%	-3,2%	8,0%	6,2%
ALIMENTAIRE	7	86	268	361	11	96	270	377	57,1%	11,6%	0,7%	4,4%
TEXTILE, HABILLEMENT	8	153	443	604	10	141	432	583	25,0%	-7,8%	-2,5%	-3,5%
BIENS DOMESTIQUES	142	1 523	2 379	4 044	123	1 373	2 357	3 853	-13,4%	-9,8%	-0,9%	-4,7%
MACHINES & EQUIPEMENTS	39	451	730	1 220	31	439	772	1 242	-20,5%	-2,7%	5,8%	1,8%
MATERIAUX DE CONSTRUCTION, SANITAIRES...	11	79	117	207	6	74	133	213	-45,5%	-6,3%	13,7%	2,9%
AUTRE COMMERCE INTERENTREPRISE	7	67	182	256	9	60	213	282	28,6%	-10,4%	17,0%	10,2%
<b>INDUSTRIE</b>	12	111	159	282	5	91	155	251	-58,3%	-18,0%	-2,5%	-11,0%
PRODUITS DE BOULANGERIE-PATISserie ET PATES	9	68	169	246	11	70	136	217	22,2%	2,9%	-19,5%	-11,8%
AUTRE PRODUITS ALIMENTAIRES	30	203	207	440	16	186	226	428	-46,7%	-8,4%	9,2%	-2,7%
INDUSTRIE AGROALIMENTAIRE	12	117	262	391	11	140	228	379	-8,3%	19,7%	-13,0%	-3,1%
INDUSTRIE MANUFACTURIERE	22	427	553	1 002	34	313	494	841	54,5%	-26,7%	-10,7%	-16,1%
TEXTILE, HABILLEMENT, CUIR	27	333	1 058	1 418	27	327	1 057	1 411	0,0%	-1,8%	-0,1%	-0,5%
BOIS, MATERIAUX DE CONSTRUCTION	15	209	643	867	15	202	644	861	0,0%	-3,3%	0,2%	-0,7%
IMPRIMERIE	12	124	415	551	12	125	413	550	0,0%	0,8%	-0,5%	-0,2%
METALLURGIE, MECANIQUE	25	496	1 189	1 710	18	514	1 288	1 820	-28,0%	3,6%	8,3%	6,4%
REPARATION, MAINTENANCE	14	312	829	1 155	13	334	786	1 133	-7,1%	7,1%	-5,2%	-1,9%
AUTRE INDUSTRIE MANUFACTURIERE	5	121	223	349	2	119	349	470	-60,0%	-1,7%	56,5%	34,7%
<b>INFORMATION &amp; COMMUNICATION</b>	6	63	137	206	3	61	153	217	-50,0%	-3,2%	11,7%	5,3%
SERVICES INFORMATIQUES & EDITION DE LOGICIELS	24	99	244	367	16	110	210	336	-33,3%	11,1%	-13,9%	-8,4%
SERVICES INFORMATIQUES & EDITION DE LOGICIELS	224	2 254	4 803	7 281	205	1 945	4 501	6 651	-8,5%	-13,7%	-6,3%	-8,7%
AUTRES ACTIVITES INFORMATION & COMMUNICATION	17	245	826	1 088	20	238	779	1 037	17,6%	-2,9%	-5,7%	-4,7%
<b>TRANSPORT &amp; LOGISTIQUE</b>	29	338	748	1 115	25	303	606	934	-13,8%	-10,4%	-19,0%	-16,2%
SERVICES AUX ENTREPRISES	25	362	914	1 301	26	368	866	1 260	4,0%	1,7%	-5,3%	-3,2%
TRANSPORT ROUTIER DE MARCHANDISES	113	299	525	937	105	287	536	928	-7,1%	-4,0%	2,1%	-1,0%
TRANSPORT ROUTIER DE VOYAGEURS	2	135	290	427	1	146	319	466	-50,0%	8,1%	10,0%	9,1%
AUTRES ACTIVITES DE TRANSPORT	2	196	455	653	4	215	440	659	100,0%	9,7%	-3,3%	0,9%
ACTIVITES FINANCIERES ET D'ASSURANCE	36	679	1 045	1 760	24	388	955	1 367	-33,3%	-42,9%	-8,6%	-22,3%
SERVICES AUX PARTICULIERS	28	564	1 772	2 364	26	593	1 654	2 273	-7,1%	5,1%	-6,7%	-3,8%
ACTIVITES FINANCIERES ET FINANCIERES	5	63	231	299	5	79	230	314	0,0%	25,4%	-0,4%	5,0%
CONSEIL EN COMMUNICATION ET GESTION	15	375	1 209	1 599	17	406	1 107	1 530	13,3%	8,3%	-8,4%	-4,3%
SERVICES D'ARCHITECTURE ET D'INGENIERIE	8	126	332	466	4	108	317	429	-50,0%	-14,3%	-4,5%	-7,9%
AUTRES SERVICES SPECIALISES	133	2 584	5 027	7 744	136	2 536	4 821	7 493	2,3%	-1,9%	-4,1%	-3,2%
ACTIVITES DE HOLDING OU DES SIEGES SOCIAUX	24	207	225	456	28	267	246	541	16,7%	29,0%	9,3%	18,6%
SECURITE	97	1 978	4 010	6 085	84	1 823	3 778	5 685	-13,4%	-7,8%	-5,8%	-6,6%
NETTOYAGE DE BATIMENTS	12	399	792	1 203	24	446	797	1 267	100,0%	11,8%	0,6%	5,3%
AUTRES SERVICES ADMINISTRATIFS AUX ENTREPRISES	99	1 194	1 919	3 212	81	1 324	1 977	3 382	-18,2%	10,9%	3,0%	5,3%
ACTIVITES DE REPARATION	30	513	440	983	26	587	460	1 073	-13,3%	14,4%	4,5%	9,2%
COIFFEURS, SOINS DE BEAUTE ET CORPORELS	29	289	653	971	30	304	644	978	3,4%	5,2%	-1,4%	0,7%
AUTRES SERVICES A LA PERSONNE	18	256	523	797	15	285	522	822	-16,7%	11,3%	-0,2%	3,1%
<b>CHR</b>	22	136	303	461	10	148	351	509	-54,5%	8,8%	15,8%	10,4%
HEBERGEMENT	1 293	17 288	39 263	57 844	1 184	16 472	37 519	55 175	-8,4%	-4,7%	-4,4%	-4,6%
RESTAURATION												
DEBITS DE BOISSONS												
<b>AUTRES ACTIVITES</b>												
SANTE HUMAINE & ACTION SOCIALE												
ACTIVITES RECREATIVES												
ENSEIGNEMENT												
AUTRES ACTIVITES												

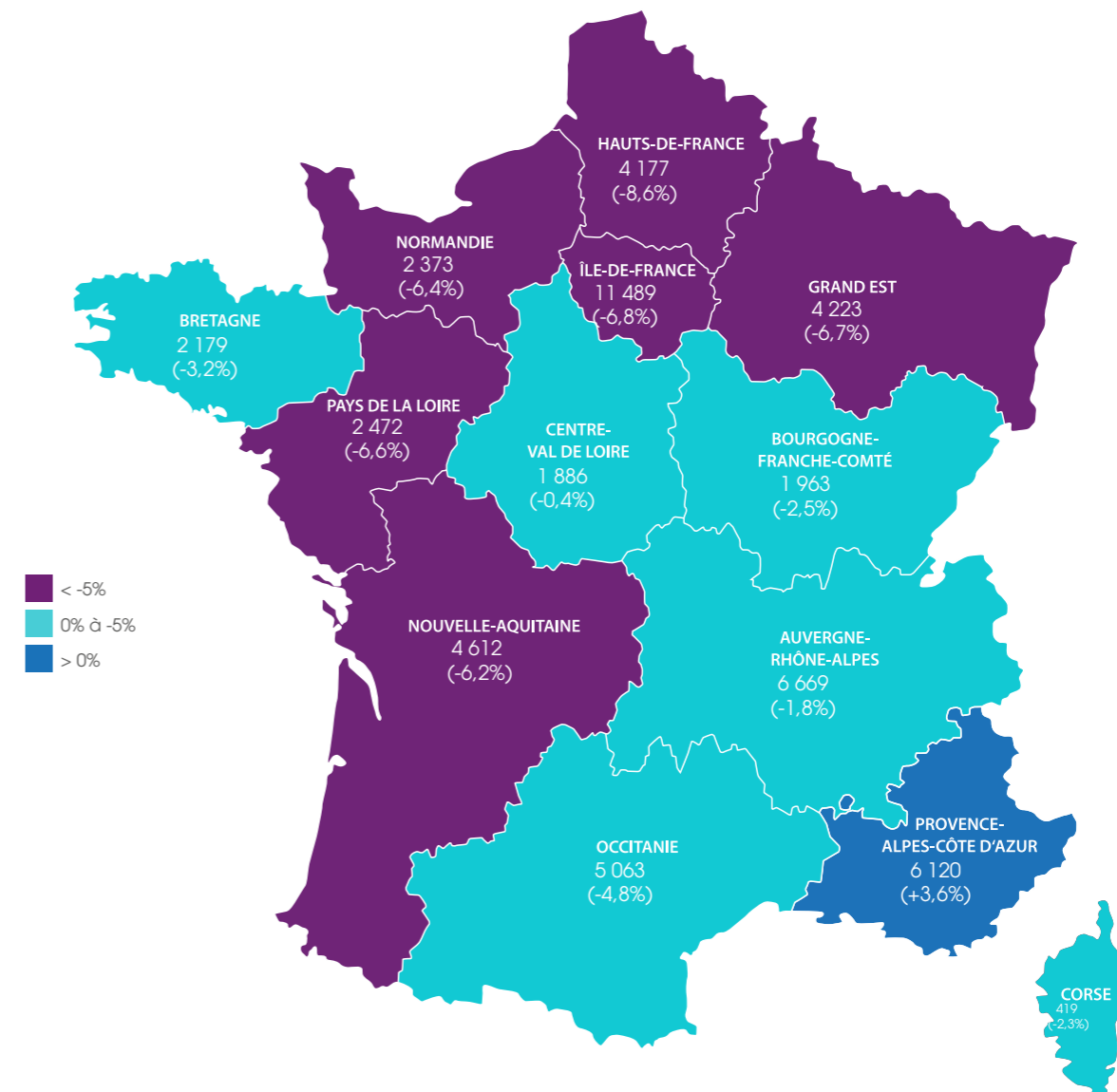
## Les défaillances d'entreprises de plus de 50 M d'euros de Chiffre d'affaires ou 300 salariés en France en 2017 (données non consolidées, dernier bilan disponible)

Raison sociale	Région	Département	Code N.A.F.	Activité	Année dernier Bilan	CA en M€	Procédure ouverte	Mois de la défa	Effectifs
AGORA DISTRIBUTION (Groupe Tati)	Ile De France	93	4642Z	Commerce interentreprises d'habillement et de chaussures	2015	250,5	RJ	Mai	206
LILNAT (Groupe Tati)	Ile De France	93	4771Z	Commerce de détail d'habillement en magasin spécialisé	2015	214,6	RJ	Mai	1 267
FRANCE LOISIRS	Ile De France	75	5811Z	Édition de livres	2016	166,0	RJ	Décembre	913
TBI	Ile De France	78	4399C	Travaux de maçonnerie générale et gros oeuvre de bâtiment	2014	149,1	LJ	Aout	470
SOCIETE AVEYRONNAISE DE METALLURGIE - S.A.M	Occitanie	12	2453Z	Fonderie de métaux légers	2016	100,9	RJ	Juillet	416
VETURA (Groupe Tati)	Ile De France	93	4771Z	Commerce de détail d'habillement en magasin spécialisé	2015	87,5	RJ	Mai	619
GROSBILL	Ile De France	75	4791A	Vente à distance sur catalogue général	2016	82,9	SAUV	Juin	144
PEUGEOT JAPY (MAIKE)	Bourgogne-Franche-Comté	25		Fabrication d'autres équipements automobiles	2016	79,8	SAUV	Aout	336
FRANK ET PIGNARD (MAIKE)	Auvergne-Rhône-Alpes	74		Décolletage, mécanique de précision	2016	73,9	RJ	Aout	440
EUREKA RECUPERATION	Auvergne-Rhône-Alpes	42		Négoce de métaux ferreux et non ferreux.	2016	67,1	RJ	Juillet	12
DB ENERGIES	Hauts-de-France	02	4671Z	Commerce interentreprises de combustibles et de prod. annexes	2016	66,5	RJ	Juin	21
ISOHEM	Ile De France	91	2014Z	Fabrication d'autres produits chimiques organiques de base	2015	65,2	RJ	Juillet	313
MR EQUIPEMENT (MANURHIN EQUIPEMENT)	Grand Est	68	2899B	Fabrication d'autres machines spécialisées	2015	60,8	SAUV	Juin	153
TIM	Hauts-de-France	59	2920Z	Fabrication de carrosseries et remorques	2017	32,0	RJ	Janvier	587
CAVE CANEM	Ile De France	94	8010Z	Activités de sécurité privée	2015	16,2	LJ	Juillet	511
ASCO INDUSTRIES	Grand Est	57	2410Z	Sidérurgie	-	-	RJ	Novembre	1 415
MADRANGE	Ile De France	75	1013A	Préparation industrielle de produits à base de viande	-	-	RJ	Mai	600
KORBET D'OR	La Réunion	974	8810A	Aide à domicile	-	-	RJ	Février	715
IFAC PROVENCE Association	Provence-Alpes-Côte d'Azur	13	8559A	Formation continue d'adultes	-	-	RJ	Septembre	900
WILLIAM SAURIN	Ile De France	75	1085Z	Fabrication de plats préparés	-	-	RJ	Juin	600
SOC POUR PROMOTION CULTURE LOISIRS	Ile De France	75	4799B	Vente par automates et autres commerces de détail hors magasin, éventaires ou marchés n.c.a.	-	-	LJ	Aout	334

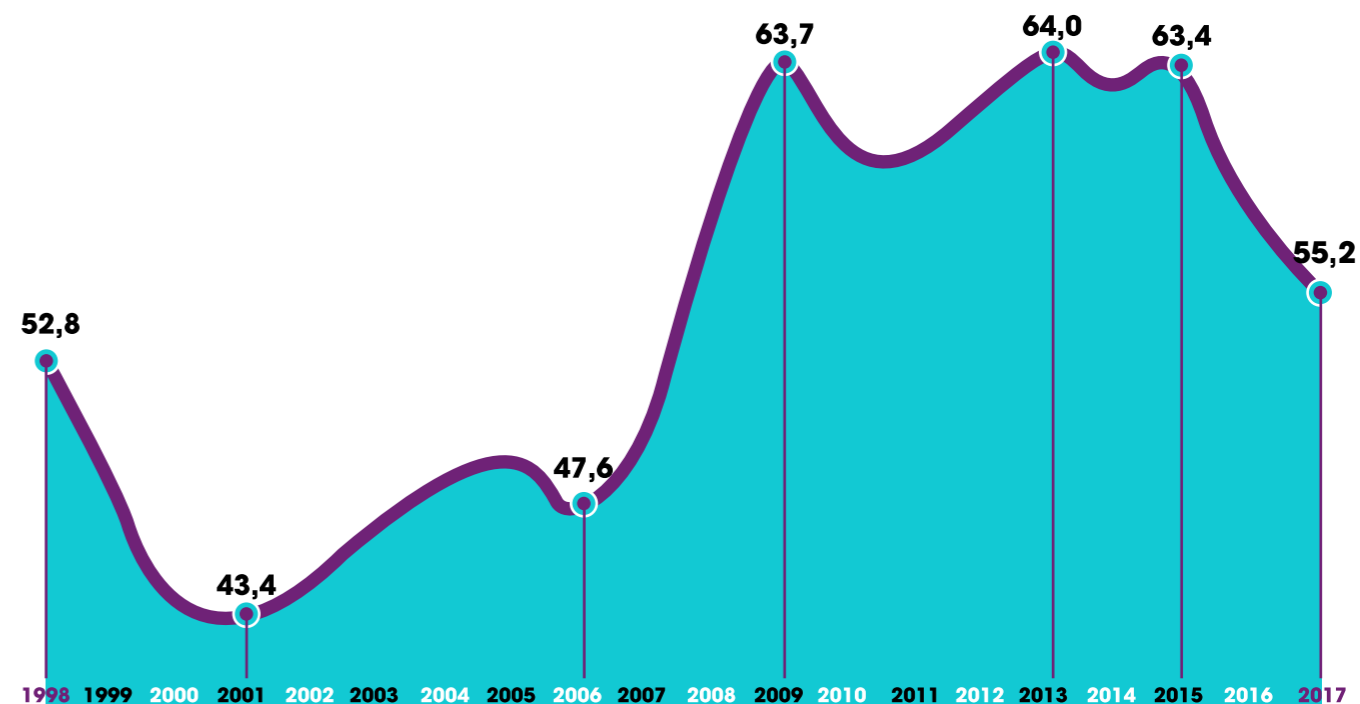
## Statistiques des défaillances par région par nature de procédure

Régions	2016				2017				Evolution			
	Sauv.	RJ	LJ	Total	Sauv.	RJ	LJ	Total	Sauv.	RJ	LJ	Total
GRAND EST	86	1105	3 336	4 527	72	1 205	2 946	4 223	-16,3%	9,0%	-11,7%	-6,7%
Alsace	33	278	1 430	1 741	32	446	1 197	1 675	-3,0%	60,4%	-16,3%	-3,8%
Champagne	33	320	605	958	20	309	574	903	-39,4%	-3,4%	-5,1%	-5,7%
Lorraine	20	507	1 301	1 828	20	450	1 175	1 645	0,0%	-11,2%	-9,7%	-10,0%
NOUVELLE AQUITAINE	197	1 618	3 100	4 915	175	1 593	2 844	4 612	-11,2%	-1,5%	-8,3%	-6,2%
Aquitaine	117	957	1 835	2 909	116	995	1 676	2 787	-0,9%	4,0%	-8,7%	-4,2%
Limousin	17	147	440	604	15	188	386	589	-11,8%	27,9%	-12,3%	-2,5%
Poitou Charentes	63	514	825	1 402	44	410	782	1 236	-30,2%	-20,2%	-5,2%	-11,8%
AUVERGNE RHONE-ALPES	185	1 855	4 754	6 794	138	1 959	4 572	6 669	-25,4%	5,6%	-3,8%	-1,8%
Auvergne	21	282	606	909	24	271	599	894	14,3%	-3,9%	-1,2%	-1,7%
Rhone Alpes	164	1 573	4 148	5 885	114	1 688	3 973	5 775	-30,5%	7,3%	-4,2%	-1,9%
BRETAGNE	28	688	1 534	2 250	28	675	1 476	2 179	0,0%	-1,9%	-3,8%	-3,2%
BOURGOGNE FRANCHE-COMTE	63	659	1 292	2 014	46	663	1 254	1 963	-27,0%	0,6%	-2,9%	-2,5%
Bourgogne	34	378	820	1 232	22	393	758	1 173	-35,3%	4,0%	-7,6%	-4,8%
Franche-Comte	29	281	472	782	24	270	496	790	-17,2%	-3,9%	5,1%	1,0%
CENTRE VAL DE LOIRE	33	672	1 189	1 894	27	616	1 243	1 886	-18,2%	-8,3%	4,5%	-0,4%
CORSE	6	192	231	429	11	190	218	419	83,3%	-1,0%	-5,6%	-2,3%
ILE DE FRANCE	146	2 450	9 736	12 332	137	2 036	9 316	11 489	-6,2%	-16,9%	-4,3%	-6,8%
OCCITANIE	144	1 724	3 448	5 316	108	1 602	3 353	5 063	-25,0%	-7,1%	-2,8%	-4,8%
Languedoc Roussillon	61	893	1 935	2 889	50	827	1 867	2 744	-18,0%	-7,4%	-3,5%	-5,0%
Midi Pyrenees	83	831	1 513	2 427	58	775	1 486	2 319	-30,1%	-6,7%	-1,8%	-4,4%
HAUTS DE FRANCE	61	1 485	3 023	4 569	71	1 261	2 845	4 177	16,4%	-15,1%	-5,9%	-8,6%
Nord Pas de Calais	24	1 060	2 093	3 177	37	899	2 032	2 968	54,2%	-15,2%	-2,9%	-6,6%
Picardie	37	425	930	1 392	34	362	813	1 209	-8,1%	-14,8%	-12,6%	-13,1%
PAYS DE LA LOIRE	75	865	1 706	2 646	68	872	1 532	2 472	-9,3%	0,8%	-10,2%	-6,6%
NORMANDIE	66	789	1 680	2 535	68	702	1 603	2 373	3,0%	-11,0%	-4,6%	-6,4%
Basse-Normandie	32	377	619	1 028	40	365	620	1 025	25,0%	-3,2%	0,2%	-0,3%
Haute-Normandie	34	412	1 061	1 507	28	337	983	1 348	-17,6%	-18,2%	-7,4%	-10,6%
PROVENCE ALPES COTE D'AZUR	170	2 369	3 370	5 909	187	2 514	3 419	6 120	10,0%	6,1%	1,5%	3,6%
DOM ET ETRANGER	33	817	864	1 714	48	584	898	1 530	45,5%	-28,5%	3,9%	-10,7%
<b>TOTAL DEFAILLANCES</b>	<b>1 293</b>	<b>17 288</b>	<b>39 263</b>	<b>57 844</b>	<b>1 184</b>	<b>16 472</b>	<b>37 519</b>	<b>55 175</b>	<b>-8,4%</b>	<b>-4,7%</b>	<b>-4,4%</b>	<b>-4,6%</b>

## Carte d'évolution des défaillances par région en 2017 / 2016



## Evolution du nombre de défaillances d'entreprises en France sur 20 ans (en milliers)



Savez-vous à quel point la data contribue à la performance de votre entreprise ?

Chez Altares, nous replaçons l'information au cœur de vos réalités économiques afin de vous apporter des solutions réellement adaptées à votre business.





PARTIE 2

## 4<sup>ÈME</sup> TRIMESTRE 2017

STATISTIQUES DÉTAILLÉES  
DES OUVERTURES DE SAUVEGARDES,  
REDRESSEMENTS JUDICIAIRES &  
LIQUIDATIONS JUDICIAIRES

# Statistiques détaillées des défaillances

## 4<sup>ÈME</sup> TRIMESTRE 2017

### Statistiques des défaillances (ouvertures de sauvegarde, RL ou LJ) aux 4<sup>ÈME</sup> trimestres 2015 - 2016 - 2017 (au 10 janvier de chaque année)

	4 <sup>ÈME</sup> trimestre 2015	4 <sup>ÈME</sup> trimestre 2016	4 <sup>ÈME</sup> trimestre 2017	évolution T4 2017/2016
<b>TOTAL FRANCE</b>	<b>15 914</b>	<b>13 971</b>	<b>14 220</b>	<b>1,8%</b>

### Statistiques des défaillances par tranche d'effectif en France 4<sup>ÈME</sup> trimestres 2015 - 2016 - 2017

	4 <sup>ÈME</sup> trimestre 2015	4 <sup>ÈME</sup> trimestre 2016	4 <sup>ÈME</sup> trimestre 2017	évolution T4 2017/2016
Moins de 3 salariés	11 385	10 348	10 547	1,9%
3 à 5 salariés	2 355	1 882	1 976	5,0%
6 à 9 salariés	1 108	856	864	0,9%
10 à 19 salariés	673	578	528	-8,7%
20 à 49 salariés	291	238	226	-5,0%
50 à 99 salariés	59	45	46	2,2%
100 et plus	43	24	33	37,5%
<b>TOTAL FRANCE</b>	<b>15 914</b>	<b>13 971</b>	<b>14 220</b>	<b>1,8%</b>

### Statistiques des défaillances par tranche d'âge en France 4<sup>ÈME</sup> trimestres 2015 - 2016 - 2017

	4 <sup>ÈME</sup> trimestre 2015	4 <sup>ÈME</sup> trimestre 2016	4 <sup>ÈME</sup> trimestre 2017	évolution T4 2017/2016
Moins de 3 ans	3 691	3 004	3 197	6,4%
3 à 5 ans	4 400	3 853	3 831	-0,6%
6 à 10 ans	3 576	3 192	3 194	0,1%
11 à 15 ans	1 611	1 472	1 560	6,0%
16 ans et plus	2 636	2 450	2 438	-0,5%
<b>TOTAL FRANCE</b>	<b>15 914</b>	<b>13 971</b>	<b>14 220</b>	<b>1,8%</b>

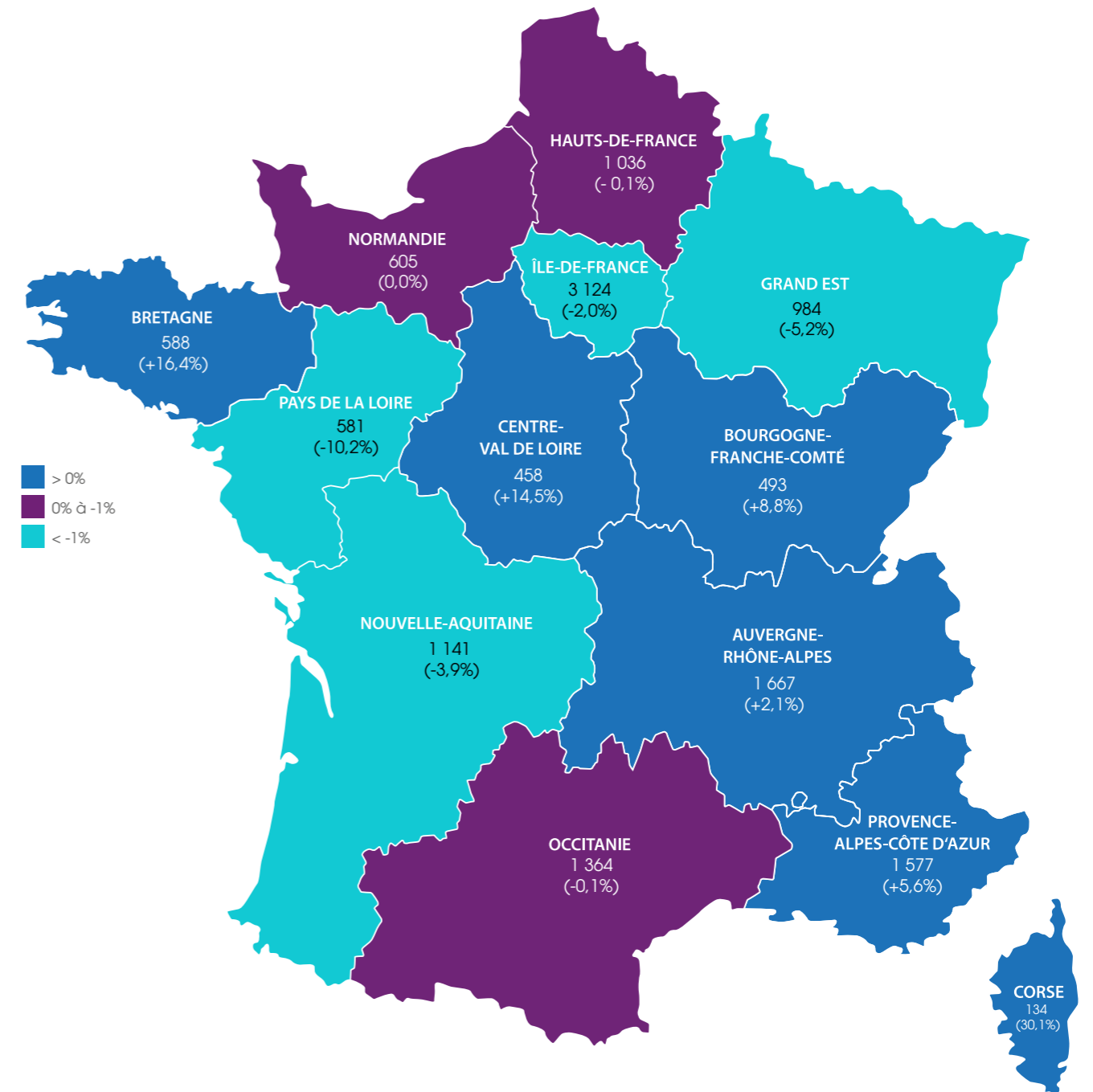
### Statistiques des défaillances par activité en France aux 4<sup>ÈMES</sup> trimestres 2015 - 2016 - 2017

	4 <sup>ÈME</sup> trimestre 2015	4 <sup>ÈME</sup> trimestre 2016	4 <sup>ÈME</sup> trimestre 2017	évolution T4 2017/2016
<b>AGRICULTURE</b>	<b>362</b>	<b>361</b>	<b>409</b>	<b>13,3%</b>
Chasse, pêche, forêt	45	54	64	18,5%
Culture	158	140	163	16,4%
Elevage	159	167	182	9,0%
<b>CONSTRUCTION</b>	<b>4 487</b>	<b>3 729</b>	<b>3 699</b>	<b>-0,8%</b>
Bâtiment	3843	3109	3104	-0,2%
Immobilier	644	620	595	-4,0%
<b>COMMERCE</b>	<b>3 475</b>	<b>2 988</b>	<b>3 040</b>	<b>1,7%</b>
Commerce & réparation de véhicules	553	534	521	-2,4%
Commerce de détail	2108	1826	1808	-1,0%
Commerce interentreprises	814	628	711	13,2%
<b>INDUSTRIE</b>	<b>1 117</b>	<b>962</b>	<b>950</b>	<b>-1,2%</b>
Industrie agroalimentaire	383	330	384	16,4%
Industrie hors agroalimentaire	734	632	566	-10,4%
<b>INFORMATION &amp; COMMUNICATION</b>	<b>383</b>	<b>382</b>	<b>384</b>	<b>0,5%</b>
Services informatiques & édition de logiciels	234	237	233	-1,7%
Autres activités information & communication	149	145	151	4,1%
<b>TRANSPORT &amp; LOGISTIQUE</b>	<b>441</b>	<b>445</b>	<b>471</b>	<b>5,8%</b>
Transport routier de marchandises	308	292	288	-1,4%
Autres activités de transport	133	153	183	19,6%
<b>ACTIVITES FINANCIERES &amp; D'ASSURANCE</b>	<b>106</b>	<b>75</b>	<b>80</b>	<b>6,7%</b>
<b>SERVICES AUX ENTREPRISES</b>	<b>1 884</b>	<b>1 727</b>	<b>1 752</b>	<b>1,4%</b>
Activités scientifiques et techniques	937	851	819	-3,8%
Services administratifs aux entreprises	947	876	933	6,5%
<b>SERVICES AUX PARTICULIERS</b>	<b>676</b>	<b>582</b>	<b>554</b>	<b>-4,8%</b>
Activités de réparation	61	71	84	18,3%
Coiffeurs, soins de beauté et corporels	480	409	363	-11,2%
Autres services à la personne	135	102	107	4,9%
<b>HEBERGEMENT, RESTAURATION, DEBITS DE BOISSON</b>	<b>2 135</b>	<b>1 885</b>	<b>2 011</b>	<b>6,7%</b>
Hébergement	117	105	209	99,0%
Restauration	1 723	1 474	1 462	-0,8%
Débites de boissons	295	306	340	11,1%
<b>AUTRES ACTIVITES</b>	<b>848</b>	<b>835</b>	<b>870</b>	<b>4,2%</b>
Santé humaine & action sociale	274	252	273	8,3%
Activités récréatives	263	247	250	1,2%
Enseignement	192	212	220	3,8%
Autres activités	119	124	127	2,4%
<b>TOTAL FRANCE</b>	<b>15 914</b>	<b>13 971</b>	<b>14 220</b>	<b>1,8%</b>

Statistiques des défaillances par région en France aux 4<sup>èmes</sup> trimestres 2015 - 2016 - 2017

	4 <sup>ème</sup> trimestre 2015	4 <sup>ème</sup> trimestre 2016	4 <sup>ème</sup> trimestre 2017	évolution T4 2017/2016
<b>GRAND EST</b>	1 181	1 038	984	-5,2%
Alsace	447	401	391	-2,5%
Champagne	276	230	230	0,0%
Lorraine	458	407	363	-10,8%
<b>NOUVELLE AQUITAINE</b>	1 420	1 187	1 141	-3,9%
Aquitaine	801	672	670	-0,3%
Limousin	144	154	155	0,6%
Poitou Charentes	475	361	316	-12,5%
<b>AUVERGNE RHONE-ALPES</b>	1 980	1 632	1 667	2,1%
Auvergne	272	207	216	4,3%
Rhône Alpes	1 708	1 425	1 451	1,8%
<b>BRETAGNE</b>	626	505	588	16,4%
<b>BOURGOGNE FRANCHE-COMTE</b>	602	453	493	8,8%
Bourgogne	360	289	304	5,2%
Franche-Comté	242	164	189	15,2%
<b>CENTRE VAL DE LOIRE</b>	580	400	458	14,5%
<b>CORSE</b>	90	103	134	30,1%
<b>ILE DE FRANCE</b>	3 407	3 188	3 124	-2,0%
<b>OCCITANIE</b>	1 504	1 365	1 364	-0,1%
Languedoc Roussillon	811	752	747	-0,7%
Midi Pyrénées	693	613	617	0,7%
<b>HAUTS DE FRANCE</b>	1 235	1 037	1 036	-0,1%
Nord Pas de Calais	876	724	738	1,9%
Picardie	359	313	298	-4,8%
<b>PAYS DE LA LOIRE</b>	744	647	581	-10,2%
<b>NORMANDIE</b>	729	605	605	0,0%
Basse-Normandie	314	231	270	16,9%
Haute-Normandie	415	374	335	-10,4%
<b>PROVENCE ALPES COTE D'AZUR</b>	1 589	1 494	1 577	5,6%
DOM ET ETRANGER	227	317	468	47,6%
<b>TOTAL DEFAILLANCES</b>	<b>15 914</b>	<b>13 971</b>	<b>14 220</b>	<b>1,8%</b>

CARTE D'EVOLUTION DES DEFAILLANCES PAR REGION en 2017-T4 / 2016-T4



L'info B for B sous  
**l'angle data**

Découvrez toutes nos publications

JE DÉCOUVRE

#bedatablog  
by altares



PARTIE 3

## **BILAN 2017**

STATISTIQUES DÉTAILLÉES  
DES DÉFAILLANCES D'ENTREPRISES  
EN RÉGIONS

# RÉGION AUVERGNE - RHÔNE-ALPES

Bilan 2017 des défaillances d'entreprises

## Nombre d'ouvertures de RJ ou LJ directes sur 10 ans comparaison région vs France

Les données provisoires 2017 et 2016 sont arrêtées au 10 janvier de l'année suivante.  
Les années précédentes sont en valeurs définitives.

Année	2008	2009	2010	2011	2012	2013	2014	2015	2016	2017	2017 vs 2016
Nombre de RJ/LJ France	56 162	62 313	59 296	59 018	60 543	62 319	61 361	61 879	56 551	53 991	-4,5%
Nombre de RJ/LJ Région	6 301	7 562	6 959	6 725	7 225	7 614	7 515	7 405	6 609	6 531	-1,2%

## Nombre d'ouvertures de RJ ou LJ directes par tranche d'effectif sur 10 ans

Tranche de salariés	2008	2009	2010	2011	2012	2013	2014	2015	2016	2017	2017 vs 2016
Moins de 10 salariés	5 917	6 941	6 508	6 299	6 710	7 108	7 058	6 941	6 241	6 200	-0,7%
10 à 49 salariés	343	554	416	381	455	460	413	433	334	308	-7,8%
50 salariés et plus	41	67	35	45	60	46	44	31	34	23	-32,4%
<b>TOTAL REGION</b>	<b>6 301</b>	<b>7 562</b>	<b>6 959</b>	<b>6 725</b>	<b>7 225</b>	<b>7 614</b>	<b>7 515</b>	<b>7 405</b>	<b>6 609</b>	<b>6 531</b>	<b>-1,2%</b>

## Nombre d'ouvertures de RJ ou LJ directes par activité sur 10 ans

Activités	2008	2009	2010	2011	2012	2013	2014	2015	2016	2017	2017 vs 2016
<b>AGRICULTURE</b>	<b>102</b>	<b>94</b>	<b>100</b>	<b>90</b>	<b>96</b>	<b>102</b>	<b>89</b>	<b>82</b>	<b>96</b>	<b>130</b>	<b>35,4%</b>
Chasse, pêche, forêt	26	17	20	13	13	24	11	11	11	17	54,5%
Culture	32	37	46	40	41	40	26	28	30	47	56,7%
Elevage	44	40	34	37	42	38	52	43	55	66	20,0%
<b>CONSTRUCTION</b>	<b>1 849</b>	<b>2 403</b>	<b>2 097</b>	<b>2 035</b>	<b>2 121</b>	<b>2 210</b>	<b>2 200</b>	<b>2 236</b>	<b>1 831</b>	<b>1 676</b>	<b>-8,5%</b>
Bâtiment	1 619	2 078	1 879	1 794	1 662	1 956	1 956	1 949	1 578	1 455	-7,8%
Immobilier	230	325	218	241	261	254	244	287	253	221	-12,6%
<b>COMMERCE</b>	<b>1 451</b>	<b>1 616</b>	<b>1 598</b>	<b>1 605</b>	<b>1 608</b>	<b>1 756</b>	<b>1 699</b>	<b>1 569</b>	<b>1 459</b>	<b>1 447</b>	<b>-0,8%</b>
Commerce & réparation de véhicules	175	227	203	223	231	267	267	264	264	251	-4,9%
Commerce de détail	891	969	985	984	1009	1098	1084	963	892	894	0,2%
Commerce de gros	385	420	410	398	368	391	348	342	303	302	-0,3%
<b>INDUSTRIE</b>	<b>625</b>	<b>834</b>	<b>650</b>	<b>556</b>	<b>597</b>	<b>666</b>	<b>595</b>	<b>594</b>	<b>511</b>	<b>518</b>	<b>1%</b>
Industrie agroalimentaire	148	145	142	163	178	206	164	200	165	188	13,9%
Industrie hors agroalimentaire	477	689	508	393	419	460	431	394	346	330	-4,6%
<b>INFORMATION &amp; COMMUNICATION</b>	<b>127</b>	<b>140</b>	<b>156</b>	<b>149</b>	<b>134</b>	<b>137</b>	<b>168</b>	<b>128</b>	<b>143</b>	<b>127</b>	<b>-11,2%</b>
Services informatiques & édition de logiciels	85	76	91	89	89	84	117	91	100	100	0,0%
Autres activités information & communication	42	64	65	60	45	53	51	37	43	27	-37,2%
<b>TRANSPORT &amp; LOGISTIQUE</b>	<b>176</b>	<b>253</b>	<b>231</b>	<b>203</b>	<b>232</b>	<b>233</b>	<b>199</b>	<b>169</b>	<b>183</b>	<b>221</b>	<b>20,8%</b>
Transport routier de marchandises	137	206	184	174	177	175	154	120	134	139	4%
Autres activités de transport	39	47	47	29	55	58	45	49	49	82	67,3%
<b>ACTIVITES FINANCIERES &amp; D'ASSURANCE</b>	<b>35</b>	<b>48</b>	<b>41</b>	<b>44</b>	<b>48</b>	<b>48</b>	<b>52</b>	<b>43</b>	<b>50</b>	<b>35</b>	<b>-30,0%</b>
<b>SERVICES AUX ENTREPRISES</b>	<b>735</b>	<b>847</b>	<b>785</b>	<b>781</b>	<b>874</b>	<b>869</b>	<b>905</b>	<b>866</b>	<b>769</b>	<b>760</b>	<b>-1,2%</b>
Activités scientifiques et techniques	344	383	381	375	452	447	453	420	371	362	-2,4%
Services administratifs aux entreprises	391	464	404	406	422	422	452	446	398	398	0,0%
<b>SERVICES AUX PARTICULIERS</b>	<b>206</b>	<b>240</b>	<b>265</b>	<b>236</b>	<b>289</b>	<b>319</b>	<b>296</b>	<b>319</b>	<b>272</b>	<b>276</b>	<b>1,5%</b>
Activités de réparation	44	42	40	31	39	45	36	35	40	36	-10,0%
Coiffeurs, soins de beauté et corporels	119	144	160	143	175	201	196	219	187	187	0,0%
Autres services à la personne	43	54	65	62	75	73	64	65	45	53	17,8%
<b>HEBERGEMENT, RESTAURATION, DEBITS DE BOISSON</b>	<b>741</b>	<b>846</b>	<b>757</b>	<b>716</b>	<b>913</b>	<b>943</b>	<b>966</b>	<b>1 006</b>	<b>934</b>	<b>962</b>	<b>3,0%</b>
Hébergement	80	95	62	68	93	91	74	69	73	55	-24,7%
Restauration	516	636	570	536	672	718	754	790	707	736	4,1%
Débites de boissons	145	115	125	112	148	134	138	147	154	171	11,0%
<b>AUTRES ACTIVITES</b>	<b>254</b>	<b>241</b>	<b>279</b>	<b>310</b>	<b>313</b>	<b>331</b>	<b>346</b>	<b>393</b>	<b>361</b>	<b>379</b>	<b>5,0%</b>
Santé humaine & action sociale	57	65	73	82	86	86	92	113	79	121	53,2%
Activités récréatives	83	79	102	86	96	91	107	129	126	90	-28,6%
Enseignement	66	60	62	93	81	104	98	97	112	107	-4,5%
Autres activités	48	37	42	49	50	50	49	54	44	61	38,6%
<b>TOTAL REGION</b>	<b>6 301</b>	<b>7 562</b>	<b>6 959</b>	<b>6 725</b>	<b>7 225</b>	<b>7 614</b>	<b>7 515</b>	<b>7 405</b>	<b>6 609</b>	<b>6 531</b>	<b>-1,2%</b>

## Nombre d'ouvertures de RJ ou LJ directes par département sur 10 ans

DEPARTEMENTS	2008	2009	2010	2011	2012	2013	2014	2015	2016	2017	2017 vs 2016
ALLIER(3)	214	272	213	231	220	269	260	270	227	210	-7,5%
CANTAL(15)	89	87	80	69	91	106	101	87	84	92	9,5%
HAUTE-LOIRE(43)	127	148	163	130	166	171	150	158	140	149	6,4%
PUY-DE-DOME(63)	419	428	390	392	461	470	440	468	437	419	-4,1%
AIN(1)	437	463	495	434	475	497	491	497	452	431	-4,6%
ARDECHE(7)	182	191	181	202	185	227	232	190	203	200	-1,5%
DROME(26)	415	536	455	438	478	505	457	499	498	428	-14,1%
ISERE(38)	1 129	1 302	1 240	1 161	1 317	1 389	1 251	1 269	1 187	1 178	-0,8%
LOIRE(42)	655	873	769	733	798	887	900	831	638	623	-2,4%
RHONE(69)	1 490	1 810	1 751	1 691	1 793	1 807	1 969	1 871	1 744	1 699	-2,6%
SAVOIE(73)	469	599	493	484	536	551	536	601	435	484	11,3%
HAUTE-SAVOIE(74)	675	853	729	760	705	735	728	664	564	618	9,6%
<b>TOTAL REGION</b>	<b>6 301</b>	<b>7 562</b>	<b>6 959</b>	<b>6 725</b>	<b>7 225</b>	<b>7 614</b>	<b>7 515</b>	<b>7 405</b>	<b>6 609</b>	<b>6 531</b>	<b>-1,2%</b>

## Nombre de procédures de sauvegarde ouvertes sur 10 ans

	2008	2009	2010	2011	2012	2013	2014	2015	2016	2017	2017 vs 2016
Région	156	294	205	197	219	219	260	203	185	138	-25,4%
France	699	1 396	1 261	1 419	1 498	1 664	1 647	1 533	1 293	1 184	-8,4%

# RÉGION BOURGOGNE FRANCHE-COMTÉ

Bilan 2017 des défaillances d'entreprises



## Nombre d'ouvertures de RJ ou LJ directes sur 10 ans comparaison région vs France

Les données provisoires 2017 et 2016 sont arrêtées au 10 janvier de l'année suivante.  
Les années précédentes sont en valeurs définitives.

Année	2008	2009	2010	2011	2012	2013	2014	2015	2016	2017	2017 vs 2016
Nombre de RJ/LJ France	56 162	62 313	59 296	59 018	60 543	62 319	61 361	61 879	56 551	53 991	-4,5%
Nombre de RJ/LJ Région	2 233	2 422	2 194	2 254	2 415	2 452	2 288	2 325	1 951	1 917	-1,7%

## Nombre d'ouvertures de RJ ou LJ directes par tranche d'effectif sur 10 ans

Tranche de salariés	2008	2009	2010	2011	2012	2013	2014	2015	2016	2017	2017 vs 2016
Moins de 10 salariés	2 091	2 253	2 049	2 093	2 244	2 280	2 143	2 174	1 833	1 824	-0,5%
10 à 49 salariés	119	145	128	141	149	156	132	137	98	85	-13,3%
50 salariés et plus	23	24	17	20	22	16	13	14	20	8	-60,0%
<b>TOTAL REGION</b>	<b>2 233</b>	<b>2 422</b>	<b>2 194</b>	<b>2 254</b>	<b>2 415</b>	<b>2 452</b>	<b>2 288</b>	<b>2 325</b>	<b>1 951</b>	<b>1 917</b>	<b>-1,7%</b>

## Nombre d'ouvertures de RJ ou LJ directes par activité sur 10 ans

Activités	2008	2009	2010	2011	2012	2013	2014	2015	2016	2017	2017 vs 2016
<b>AGRICULTURE</b>	<b>97</b>	<b>75</b>	<b>64</b>	<b>72</b>	<b>57</b>	<b>87</b>	<b>92</b>	<b>95</b>	<b>58</b>	<b>84</b>	<b>44,8%</b>
Chasse, pêche, forêt	20	23	26	25	10	29	17	21	11	16	45,5%
Culture	43	18	14	20	20	33	33	26	17	24	41,2%
Elevage	34	34	24	27	27	25	42	48	30	44	46,7%
<b>CONSTRUCTION</b>	<b>615</b>	<b>730</b>	<b>632</b>	<b>649</b>	<b>641</b>	<b>663</b>	<b>622</b>	<b>599</b>	<b>503</b>	<b>450</b>	<b>-10,5%</b>
Bâtiment	515	625	542	548	1662	586	511	509	420	358	-14,8%
Immobilier	100	105	90	101	81	77	111	90	83	92	10,8%
<b>COMMERCE</b>	<b>523</b>	<b>515</b>	<b>523</b>	<b>549</b>	<b>571</b>	<b>563</b>	<b>557</b>	<b>532</b>	<b>445</b>	<b>471</b>	<b>5,8%</b>
Commerce & réparation de véhicules	65	63	80	83	105	98	81	85	75	97	29,3%
Commerce de détail	337	340	344	357	366	375	383	353	305	299	-2,0%
Commerce de gros	121	112	99	109	100	90	93	94	65	75	15,4%
<b>INDUSTRIE</b>	<b>240</b>	<b>292</b>	<b>222</b>	<b>207</b>	<b>234</b>	<b>223</b>	<b>211</b>	<b>196</b>	<b>185</b>	<b>157</b>	<b>-15%</b>
Industrie agroalimentaire	91	64	54	63	81	89	73	64	57	62	8,8%
Industrie hors agroalimentaire	149	228	168	144	153	134	138	132	128	95	-25,8%
<b>INFORMATION &amp; COMMUNICATION</b>	<b>33</b>	<b>26</b>	<b>25</b>	<b>23</b>	<b>31</b>	<b>25</b>	<b>22</b>	<b>28</b>	<b>25</b>	<b>34</b>	<b>36,0%</b>
Services informatiques & édition de logiciels	20	14	12	13	20	15	16	16	14	25	78,6%
Autres activités information & communication	13	12	13	10	11	10	6	12	11	9	-18,2%
<b>TRANSPORT &amp; LOGISTIQUE</b>	<b>67</b>	<b>78</b>	<b>65</b>	<b>65</b>	<b>77</b>	<b>69</b>	<b>50</b>	<b>40</b>	<b>53</b>	<b>53</b>	<b>0,0%</b>
Transport routier de marchandises	49	64	46	55	61	50	34	28	31	34	10%
Autres activités de transport	18	14	19	10	16	19	16	12	22	19	-13,6%
<b>ACTIVITES FINANCIERES &amp; D'ASSURANCE</b>	<b>8</b>	<b>12</b>	<b>9</b>	<b>14</b>	<b>17</b>	<b>13</b>	<b>12</b>	<b>10</b>	<b>13</b>	<b>5</b>	<b>-61,5%</b>
<b>SERVICES AUX ENTREPRISES</b>	<b>212</b>	<b>221</b>	<b>225</b>	<b>213</b>	<b>259</b>	<b>236</b>	<b>199</b>	<b>202</b>	<b>184</b>	<b>164</b>	<b>-10,9%</b>
Activités scientifiques et techniques	107	119	122	97	140	119	91	109	99	89	-10,1%
Services administratifs aux entreprises	105	102	103	116	119	117	108	93	85	75	-11,8%
<b>SERVICES AUX PARTICULIERS</b>	<b>65</b>	<b>84</b>	<b>85</b>	<b>87</b>	<b>100</b>	<b>118</b>	<b>90</b>	<b>121</b>	<b>82</b>	<b>75</b>	<b>-8,5%</b>
Activités de réparation	15	17	16	15	14	17	12	14	12	9	-25,0%
Coiffeurs, soins de beauté et corporels	35	46	48	54	65	79	63	88	57	47	-17,5%
Autres services à la personne	15	21	21	18	21	22	15	19	13	19	46,2%
<b>HEBERGEMENT, RESTAURATION, DEBITS DE BOISSON</b>	<b>284</b>	<b>318</b>	<b>263</b>	<b>278</b>	<b>327</b>	<b>325</b>	<b>325</b>	<b>373</b>	<b>299</b>	<b>326</b>	<b>9,0%</b>
Hébergement	34	38	27	32	33	31	25	36	24	19	-20,8%
Restauration	199	229	193	204	240	246	236	281	217	244	12,4%
Débites de boissons	51	51	43	42	54	48	64	56	58	63	8,6%
<b>AUTRES ACTIVITES</b>	<b>89</b>	<b>71</b>	<b>81</b>	<b>97</b>	<b>101</b>	<b>130</b>	<b>108</b>	<b>129</b>	<b>104</b>	<b>98</b>	<b>-5,8%</b>
Santé humaine & action sociale	32	13	27	31	23	42	32	37	29	25	-13,8%
Activités récréatives	23	30	22	31	38	29	30	43	34	35	2,9%
Enseignement	21	11	16	22	22	26	29	30	26	18	-30,8%
Autres activités	13	17	16	13	18	33	17	19	15	20	33,3%
<b>TOTAL REGION</b>	<b>2 233</b>	<b>2 422</b>	<b>2 194</b>	<b>2 254</b>	<b>2 415</b>	<b>2 452</b>	<b>2 288</b>	<b>2 325</b>	<b>1 951</b>	<b>1 917</b>	<b>-1,7%</b>

## Nombre d'ouvertures de RJ ou LJ directes par département sur 10 ans

DEPARTEMENTS	2008	2009	2010	2011	2012	2013	2014	2015	2016	2017	2017 vs 2016
COTE-D'OR(21)	429	436	448	367	487	453	447	413	392	360	-8,2%
NIEVRE(58)	152	158	150	184	178	174	158	159	133	126	-5,3%
SAONE-ET-LOIRE(71)	408	447	430	452	503	472	455	504	411	440	7,1%
YONNE(89)	251	306	251	269	252	301	260	269	262	225	-14,1%
DOUBS(25)	426	406	383	395	422	480	415	414	323	358	10,8%
JURA(39)	242	271	213	269	222	222	221	229	166	161	-3,0%
HAUTE-SAONE(70)	189	232	176	202	198	188	215	191	153	152	-0,7%
TERRITOIRE-DE-BELFORT(90)	136	166	143	116	153	162	117	146	111	95	-14,4%
<b>TOTAL REGION</b>	<b>2 233</b>	<b>2 422</b>	<b>2 194</b>	<b>2 254</b>	<b>2 415</b>	<b>2 452</b>	<b>2 288</b>	<b>2 325</b>	<b>1 951</b>	<b>1 917</b>	<b>-1,7%</b>

## Nombre de procédures de sauvegarde ouvertes sur 10 ans

	2008	2009	2010	2011	2012	2013	2014	2015	2016	2017	2017 vs 2016
Région	35	58	30	38	57	46	47	51	63	46	-27,0%
France	699	1 396	1 261	1 419	1 498	1 664	1 647	1 533	1 293	1 184	-8,4%



### ■ Nombre d'ouvertures de RJ ou LJ directes sur 10 ans comparaison région vs France

Les données provisoires 2017 et 2016 sont arrêtées au 10 janvier de l'année suivante.  
Les années précédentes sont en valeurs définitives.

Année	2008	2009	2010	2011	2012	2013	2014	2015	2016	2017	2017 vs 2016
Nombre de RJ/LJ France	56 162	62 313	59 296	59 018	60 543	62 319	61 361	61 879	56 551	53 991	-4,5%
Nombre de RJ/LJ Région	2 325	2 752	2 507	2 640	2 569	2 729	2 729	2 506	2 222	2 151	-3,2%

### ■ Nombre d'ouvertures de RJ ou LJ directes par tranche d'effectif sur 10 ans

Tranche de salariés	2008	2009	2010	2011	2012	2013	2014	2015	2016	2017	2017 vs 2016
Moins de 10 salariés	2 245	2 605	2 362	2 455	2 387	2 562	2 586	2 378	2 098	2 065	-1,6%
10 à 49 salariés	67	131	135	167	161	150	130	123	109	79	-27,5%
50 salariés et plus	13	16	10	18	21	17	13	5	15	7	-53,3%
<b>TOTAL REGION</b>	<b>2 325</b>	<b>2 752</b>	<b>2 507</b>	<b>2 640</b>	<b>2 569</b>	<b>2 729</b>	<b>2 729</b>	<b>2 506</b>	<b>2 222</b>	<b>2 151</b>	<b>-3,2%</b>

### ■ Nombre d'ouvertures de RJ ou LJ directes par activité sur 10 ans

Activités	2008	2009	2010	2011	2012	2013	2014	2015	2016	2017	2017 vs 2016
<b>AGRICULTURE</b>	<b>108</b>	<b>104</b>	<b>81</b>	<b>106</b>	<b>94</b>	<b>74</b>	<b>114</b>	<b>82</b>	<b>143</b>	<b>148</b>	<b>3,5%</b>
Chasse, pêche, forêt	20	23	15	20	19	18	14	14	19	11	-42,1%
Culture	29	31	18	24	29	12	25	22	24	27	12,5%
Elevage	59	50	48	62	46	44	75	46	100	110	10,0%
<b>CONSTRUCTION</b>	<b>701</b>	<b>938</b>	<b>808</b>	<b>736</b>	<b>669</b>	<b>764</b>	<b>760</b>	<b>691</b>	<b>555</b>	<b>476</b>	<b>-14,2%</b>
Bâtiment	609	719	705	653	1662	649	626	565	447	372	-16,8%
Immobilier	92	219	103	83	99	115	134	126	108	104	-3,7%
<b>COMMERCE</b>	<b>486</b>	<b>559</b>	<b>520</b>	<b>581</b>	<b>591</b>	<b>656</b>	<b>581</b>	<b>558</b>	<b>475</b>	<b>502</b>	<b>5,7%</b>
Commerce & réparation de véhicules	57	66	56	75	73	80	77	65	69	67	-2,9%
Commerce de détail	330	376	366	406	410	466	398	408	333	365	9,6%
Commerce de gros	99	117	98	100	108	110	106	85	73	70	-4,1%
<b>INDUSTRIE</b>	<b>180</b>	<b>213</b>	<b>174</b>	<b>206</b>	<b>203</b>	<b>177</b>	<b>194</b>	<b>200</b>	<b>167</b>	<b>173</b>	<b>4%</b>
Industrie agroalimentaire	76	79	65	76	86	91	88	101	70	75	7,1%
Industrie hors agroalimentaire	104	134	109	130	117	86	106	99	97	98	1,0%
<b>INFORMATION &amp; COMMUNICATION</b>	<b>35</b>	<b>41</b>	<b>53</b>	<b>45</b>	<b>43</b>	<b>46</b>	<b>39</b>	<b>47</b>	<b>48</b>	<b>53</b>	<b>10,4%</b>
Services informatiques & édition de logiciels	20	26	32	30	31	28	29	32	33	41	24,2%
Autres activités information & communication	15	15	21	15	12	18	10	15	15	12	-20,0%
<b>TRANSPORT &amp; LOGISTIQUE</b>	<b>44</b>	<b>48</b>	<b>62</b>	<b>48</b>	<b>54</b>	<b>64</b>	<b>49</b>	<b>38</b>	<b>31</b>	<b>34</b>	<b>9,7%</b>
Transport routier de marchandises	35	42	48	36	37	51	39	21	15	20	33%
Autres activités de transport	9	6	14	12	17	13	10	17	16	14	-12,5%
<b>ACTIVITES FINANCIERES &amp; D'ASSURANCE</b>	<b>17</b>	<b>20</b>	<b>12</b>	<b>25</b>	<b>16</b>	<b>19</b>	<b>29</b>	<b>14</b>	<b>11</b>	<b>10</b>	<b>-9,1%</b>
<b>SERVICES AUX ENTREPRISES</b>	<b>192</b>	<b>245</b>	<b>240</b>	<b>270</b>	<b>251</b>	<b>260</b>	<b>288</b>	<b>237</b>	<b>235</b>	<b>223</b>	<b>-5,1%</b>
Activités scientifiques et techniques	92	113	123	121	127	131	131	126	119	107	-10,1%
Services administratifs aux entreprises	100	132	117	149	124	129	157	111	116	116	0,0%
<b>SERVICES AUX PARTICULIERS</b>	<b>76</b>	<b>80</b>	<b>95</b>	<b>98</b>	<b>107</b>	<b>114</b>	<b>107</b>	<b>112</b>	<b>98</b>	<b>91</b>	<b>-7,1%</b>
Activités de réparation	17	15	24	17	16	18	11	16	23	12	-47,8%
Coiffeurs, soins de beauté et corporels	41	42	44	47	61	67	65	61	52	58	11,5%
Autres services à la personne	18	23	27	34	30	29	31	35	23	21	-8,7%
<b>HEBERGEMENT, RESTAURATION, DEBITS DE BOISSON</b>	<b>386</b>	<b>395</b>	<b>375</b>	<b>386</b>	<b>429</b>	<b>452</b>	<b>450</b>	<b>416</b>	<b>360</b>	<b>311</b>	<b>-13,6%</b>
Hébergement	19	25	27	25	30	24	34	23	19	20	5,3%
Restauration	247	257	244	270	311	321	312	289	244	203	-16,8%
Débts de boissons	120	113	104	91	88	107	104	104	97	88	-9,3%
<b>AUTRES ACTIVITES</b>	<b>100</b>	<b>109</b>	<b>87</b>	<b>139</b>	<b>112</b>	<b>103</b>	<b>118</b>	<b>111</b>	<b>99</b>	<b>130</b>	<b>31,3%</b>
Santé humaine & action sociale	35	30	18	52	37	35	32	37	37	43	16,2%
Activités récréatives	30	38	35	37	38	34	33	33	32	37	15,6%
Enseignement	18	29	24	25	22	15	31	19	19	30	57,9%
Autres activités	17	12	10	25	15	19	22	22	11	20	81,8%
<b>TOTAL REGION</b>	<b>2 325</b>	<b>2 752</b>	<b>2 507</b>	<b>2 640</b>	<b>2 569</b>	<b>2 729</b>	<b>2 729</b>	<b>2 506</b>	<b>2 222</b>	<b>2 151</b>	<b>-99,1%</b>

### ■ Nombre d'ouvertures de RJ ou LJ directes par département sur 10 ans

DEPARTEMENTS	2008	2009	2010	2011	2012	2013	2014	2015	2016	2017	2017 vs 2016
COTES-D'ARMOR (22)	454	595	475	477	445	544	532	416	420	411	-2,1%
FINISTERE(29)	573	626	599	685	731	698	688	652	583	538	-7,7%
ILLE-ET-VILAINE(35)	654	825	759	767	699	729	804	746	645	630	-2,3%
MORBIHAN(56)	644	706	674	711	694	758	705	692	574	572	-0,3%
<b>TOTAL REGION</b>	<b>2 325</b>	<b>2 752</b>	<b>2 507</b>	<b>2 640</b>	<b>2 569</b>	<b>2 729</b>	<b>2 729</b>	<b>2 506</b>	<b>2 222</b>	<b>2 151</b>	<b>-3,2%</b>

### ■ Nombre de procédures de sauvegarde ouvertes sur 10 ans

	2008	2009	2010	2011	2012	2013	2014	2015	2016	2017	2017 vs 2016
Région	18	33	39	31	36	21	36	40	28	28	0,0%
France	699	1396	1261	1419	1498	1664	1647	1620	1293	1184	-8,4%

# RÉGION CENTRE - VAL DE LOIRE

Bilan 2017 des défaillances d'entreprises

## ■ Nombre d'ouvertures de RJ ou LJ directes sur 10 ans comparaison région vs France

Les données provisoires 2017 et 2016 sont arrêtées au 10 janvier de l'année suivante.  
Les années précédentes sont en valeurs définitives.

Année	2008	2009	2010	2011	2012	2013	2014	2015	2016	2017	2017 vs 2016
Nombre de RJ/LJ France	56 162	62 313	59 296	59 018	60 543	62 319	61 361	61 879	56 551	53 991	-4,5%
Nombre de RJ/LJ Région	1 914	2 097	2 005	2 154	2 222	2 287	2 102	2 296	1 861	1 859	-0,1%

## ■ Nombre d'ouvertures de RJ ou LJ directes par tranche d'effectif sur 10 ans

Tranche de salariés	2008	2009	2010	2011	2012	2013	2014	2015	2016	2017	2017 vs 2016
Moins de 10 salariés	1 822	1 914	1 858	1 982	2 042	2 130	1 954	2 136	1 739	1 774	2,0%
10 à 49 salariés	82	155	135	153	166	144	132	145	113	78	-31,0%
50 salariés et plus	10	28	12	19	14	13	16	15	9	7	-22,2%
<b>TOTAL REGION</b>	<b>1 914</b>	<b>2 097</b>	<b>2 005</b>	<b>2 154</b>	<b>2 222</b>	<b>2 287</b>	<b>2 102</b>	<b>2 296</b>	<b>1 861</b>	<b>1 859</b>	<b>-0,1%</b>

## ■ Nombre d'ouvertures de RJ ou LJ directes par activité sur 10 ans

Activités	2008	2009	2010	2011	2012	2013	2014	2015	2016	2017	2017 vs 2016
<b>AGRICULTURE</b>	67	74	56	67	58	82	70	82	89	90	1,1%
Chasse, pêche, forêt	10	15	7	11	15	18	15	18	22	14	-36,4%
Culture	31	35	27	32	26	31	34	45	40	52	30,0%
Elevage	26	24	22	24	17	33	21	19	27	24	-11,1%
<b>CONSTRUCTION</b>	601	652	614	602	619	653	653	669	506	486	-4,0%
Bâtiment	532	567	547	522	1 662	570	565	584	420	400	-4,8%
Immobilier	69	85	67	80	91	83	88	85	86	86	0,0%
<b>COMMERCE</b>	411	458	429	497	514	524	439	524	382	417	9,2%
Commerce & réparation de véhicules	64	68	60	86	80	88	89	92	83	88	6,0%
Commerce de détail	240	277	275	316	350	348	278	334	243	262	7,8%
Commerce de gros	107	113	94	95	84	88	72	98	56	67	19,6%
<b>INDUSTRIE</b>	165	190	167	186	177	179	181	184	133	149	12%
Industrie agroalimentaire	60	40	42	53	59	52	63	54	49	65	32,7%
Industrie hors agroalimentaire	105	150	125	133	118	127	118	130	84	84	0,0%
<b>INFORMATION &amp; COMMUNICATION</b>	32	25	30	33	46	38	26	26	28	39	39,3%
Services informatiques & édition de logiciels	21	17	12	17	26	25	22	16	20	22	10,0%
Autres activités information & communication	11	8	18	16	20	13	4	10	8	17	112,5%
<b>TRANSPORT &amp; LOGISTIQUE</b>	56	67	69	70	86	81	59	58	39	50	28,2%
Transport routier de marchandises	42	55	55	51	64	68	46	42	28	30	7%
Autres activités de transport	14	12	14	19	22	13	13	16	11	20	81,8%
<b>ACTIVITES FINANCIERES &amp; D'ASSURANCE</b>	10	9	17	21	18	19	20	19	19	10	-47,4%
<b>SERVICES AUX ENTREPRISES</b>	166	204	227	203	245	235	222	232	220	176	-20,0%
Activités scientifiques et techniques	71	92	110	91	120	125	104	111	106	88	-17,0%
Services administratifs aux entreprises	95	112	117	112	125	110	118	121	114	88	-22,8%
<b>SERVICES AUX PARTICULIERS</b>	71	69	73	90	84	91	88	84	65	86	32,3%
Activités de réparation	15	10	13	22	16	15	13	7	13	14	7,7%
Coiffeurs, soins de beauté et corporels	43	38	36	53	49	57	55	63	46	50	8,7%
Autres services à la personne	13	21	24	15	19	19	20	14	6	22	266,7%
<b>HEBERGEMENT, RESTAURATION, DEBITS DE BOISSON</b>	261	269	235	275	273	290	255	309	268	243	-9,3%
Hébergement	40	22	25	20	17	23	24	20	18	22	22,2%
Restauration	177	200	165	206	209	216	192	243	193	170	-11,9%
Débites de boissons	44	47	45	49	47	51	39	46	57	51	-10,5%
<b>AUTRES ACTIVITES</b>	74	80	88	110	102	95	89	109	112	113	0,9%
Santé humaine & action sociale	25	26	26	31	30	23	33	29	33	38	15,2%
Activités récréatives	17	31	28	35	28	28	21	39	37	36	-2,7%
Enseignement	15	15	19	22	20	26	26	33	32	29	-9,4%
Autres activités	17	8	15	22	24	18	9	8	10	10	0,0%
<b>TOTAL REGION</b>	<b>1 914</b>	<b>2 097</b>	<b>2 005</b>	<b>2 154</b>	<b>2 222</b>	<b>2 287</b>	<b>2 102</b>	<b>2 296</b>	<b>1 861</b>	<b>10</b>	<b>-99,5%</b>

## ■ Nombre d'ouvertures de RJ ou LJ directes par département sur 10 ans

DEPARTEMENTS	2008	2009	2010	2011	2012	2013	2014	2015	2016	2017	2017 vs 2016
CHER(18)	276	263	268	265	274	282	225	277	238	245	2,9%
EURE-ET-LOIR(28)	287	296	305	330	351	348	392	328	317	351	10,7%
INDRE(36)	153	191	178	200	188	194	188	173	175	161	-8,0%
INDRE-ET-LOIRE(37)	446	516	450	445	512	521	500	486	407	412	1,2%
LOIR-ET-CHER(41)	317	366	335	344	349	338	273	316	253	253	0,0%
LOIRET(45)	435	465	469	570	548	604	524	716	471	437	-7,2%
<b>TOTAL REGION</b>	<b>1 914</b>	<b>2 097</b>	<b>2 005</b>	<b>2 154</b>	<b>2 222</b>	<b>2 287</b>	<b>2 102</b>	<b>2 296</b>	<b>1 861</b>	<b>1 859</b>	<b>-0,1%</b>

## ■ Nombre de procédures de sauvegarde ouvertes sur 10 ans

	2008	2009	2010	2011	2012	2013	2014	2015	2016	2017	2017 vs 2016
Région	9	26	23	36	43	33	44	51	33	27	-18,2%
France	699	1 396	1 261	1 419	1 498	1 664	1 647	1 620	1 293	1 184	-8,4%

## Bilan 2017 des défaillances d'entreprises

### ■ Nombre d'ouvertures de RJ ou LJ directes sur 10 ans comparaison région vs France

Les données provisoires 2017 et 2016 sont arrêtées au 10 janvier de l'année suivante.  
Les années précédentes sont en valeurs définitives.

Année	2008	2009	2010	2011	2012	2013	2014	2015	2016	2017	2017 vs 2016
Nombre de RJ/LJ France	56 162	62 313	59 296	59 018	60 543	62 319	61 361	61 879	56 551	53 991	-4,5%
Nombre de RJ/LJ Région	320	355	326	293	322	357	366	343	423	408	-3,5%

### ■ Nombre d'ouvertures de RJ ou LJ directes par tranche d'effectif sur 10 ans

Tranche de salariés	2008	2009	2010	2011	2012	2013	2014	2015	2016	2017	2017 vs 2016
Moins de 10 salariés	309	340	310	276	299	327	343	328	404	391	-3,2%
10 à 49 salariés	11	15	16	17	23	27	22	15	19	15	-21,1%
50 salariés et plus	0	0	0	0	0	3	1	0	0	2	-
<b>TOTAL REGION</b>	<b>320</b>	<b>355</b>	<b>326</b>	<b>293</b>	<b>322</b>	<b>357</b>	<b>366</b>	<b>343</b>	<b>423</b>	<b>408</b>	<b>-3,5%</b>

### ■ Nombre d'ouvertures de RJ ou LJ directes par activité sur 10 ans

Activités	2008	2009	2010	2011	2012	2013	2014	2015	2016	2017	2017 vs 2016
<b>AGRICULTURE</b>	<b>6</b>	<b>5</b>	<b>2</b>	<b>5</b>	<b>6</b>	<b>6</b>	<b>11</b>	<b>7</b>	<b>5</b>	<b>8</b>	<b>60,0%</b>
Chasse, pêche, forêt	1	3	1	1	0	1	1	1	1	1	0,0%
Culture	3	1	1	3	3	2	5	3	1	4	300,0%
Elevage	2	1	0	1	3	3	5	3	3	3	0,0%
<b>CONSTRUCTION</b>	<b>118</b>	<b>138</b>	<b>131</b>	<b>100</b>	<b>106</b>	<b>145</b>	<b>140</b>	<b>118</b>	<b>166</b>	<b>111</b>	<b>-33,1%</b>
Bâtiment	109	125	116	97	1 662	135	127	106	158	101	-36,1%
Immobilier	9	13	15	3	10	10	13	12	8	10	25,0%
<b>COMMERCE</b>	<b>65</b>	<b>70</b>	<b>61</b>	<b>52</b>	<b>62</b>	<b>77</b>	<b>64</b>	<b>69</b>	<b>72</b>	<b>88</b>	<b>22,2%</b>
Commerce & réparation de véhicules	8	12	9	9	11	7	10	11	9	19	111,1%
Commerce de détail	48	46	41	34	39	58	43	47	57	58	1,8%
Commerce de gros	9	12	11	9	12	12	11	11	6	11	83,3%
<b>INDUSTRIE</b>	<b>17</b>	<b>23</b>	<b>25</b>	<b>18</b>	<b>17</b>	<b>23</b>	<b>23</b>	<b>23</b>	<b>26</b>	<b>34</b>	<b>31%</b>
Industrie agroalimentaire	5	9	9	8	7	9	10	13	10	18	80,0%
Industrie hors agroalimentaire	12	14	16	10	10	14	13	10	16	16	0,0%
<b>INFORMATION &amp; COMMUNICATION</b>	<b>5</b>	<b>4</b>	<b>5</b>	<b>9</b>	<b>5</b>	<b>7</b>	<b>4</b>	<b>4</b>	<b>3</b>	<b>4</b>	<b>33,3%</b>
Services informatiques & édition de logiciels	1	0	0	4	3	4	1	1	2	2	0,0%
Autres activités information & communication	4	4	5	5	2	3	3	3	1	2	100,0%
<b>TRANSPORT &amp; LOGISTIQUE</b>	<b>7</b>	<b>11</b>	<b>2</b>	<b>1</b>	<b>6</b>	<b>7</b>	<b>4</b>	<b>3</b>	<b>7</b>	<b>6</b>	<b>-14,3%</b>
Transport routier de marchandises	5	3	1	1	3	4	4	1	4	3	-25%
Autres activités de transport	2	8	1	0	3	3		2	3	3	0,0%
<b>ACTIVITES FINANCIERES &amp; D'ASSURANCE</b>	<b>0</b>	<b>0</b>	<b>0</b>	<b>0</b>	<b>0</b>	<b>0</b>	<b>3</b>	<b>1</b>	<b>1</b>	<b>1</b>	<b>0,0%</b>
<b>SERVICES AUX ENTREPRISES</b>	<b>30</b>	<b>34</b>	<b>30</b>	<b>31</b>	<b>33</b>	<b>26</b>	<b>31</b>	<b>26</b>	<b>36</b>	<b>40</b>	<b>11,1%</b>
Activités scientifiques et techniques	17	19	14	13	12	13	17	10	21	17	-19,0%
Services administratifs aux entreprises	13	15	16	18	21	13	14	16	15	23	53,3%
<b>SERVICES AUX PARTICULIERS</b>	<b>11</b>	<b>10</b>	<b>7</b>	<b>4</b>	<b>7</b>	<b>6</b>	<b>13</b>	<b>15</b>	<b>15</b>	<b>11</b>	<b>-26,7%</b>
Activités de réparation	4	1	0	0	1	1	3	2	3	2	-33,3%
Coiffeurs, soins de beauté et corporels	6	7	5	4	5	4	10	13	8	9	12,5%
Autres services à la personne	1	2	2	0	1	1	-	0	4	-	-100,0%
<b>HEBERGEMENT, RESTAURATION, DEBITS DE BOISSON</b>	<b>42</b>	<b>51</b>	<b>44</b>	<b>43</b>	<b>58</b>	<b>41</b>	<b>48</b>	<b>60</b>	<b>78</b>	<b>75</b>	<b>-3,8%</b>
Hébergement	5	7	10	6	3	5	4	4	7	4	-42,9%
Restauration	34	41	31	28	50	31	37	50	64	59	-7,8%
Débits de boissons	3	3	3	9	5	5	7	6	7	12	71,4%
<b>AUTRES ACTIVITES</b>	<b>19</b>	<b>9</b>	<b>19</b>	<b>30</b>	<b>22</b>	<b>19</b>	<b>25</b>	<b>17</b>	<b>14</b>	<b>30</b>	<b>114,3%</b>
Santé humaine & action sociale	8	5	5	21	12	12	12	10	7	17	142,9%
Activités récréatives	5	3	3	4	5	2	5	5	2	5	150,0%
Enseignement	2	0	6	1	3	0	3	2	3	3	0,0%
Autres activités	4	1	5	4	2	5	5	0	2	5	150,0%
<b>TOTAL REGION</b>	<b>320</b>	<b>355</b>	<b>326</b>	<b>293</b>	<b>322</b>	<b>357</b>	<b>366</b>	<b>343</b>	<b>423</b>	<b>408</b>	<b>-3,5%</b>

### ■ Nombre d'ouvertures de RJ ou LJ directes par département sur 10 ans

DEPARTEMENTS	2009	2010	2011	2012	2013	2014	2015	2016	2017	2017 vs 2016
Corse-du-Sud	193	179	166	177	191	182	184	202	204	1,0%
Haute-Corse	162	147	127	145	166	184	159	221	204	-7,7%
<b>TOTAL REGION</b>	<b>355</b>	<b>326</b>	<b>293</b>	<b>322</b>	<b>357</b>	<b>366</b>	<b>343</b>	<b>423</b>	<b>408</b>	<b>-3,5%</b>

### ■ Nombre de procédures de sauvegarde ouvertes sur 10 ans

	2008	2009	2010	2011	2012	2013	2014	2015	2016	2017	2017 vs 2016
Région	1	0	4	1	1	2	6	4	6	11	83,3%
France	699	1 396	1 261	1 419	1 498	1 664	1 647	1 533	1 293	1 184	-8,4%

## Bilan 2017 des défaillances d'entreprises

### Nombre d'ouvertures de RJ ou LJ directes sur 10 ans comparaison région vs France

Les données provisoires 2017 et 2016 sont arrêtées au 10 janvier de l'année suivante.  
Les années précédentes sont en valeurs définitives.

Année	2008	2009	2010	2011	2012	2013	2014	2015	2016	2017	2017 vs 2016
Nombre de RJ/LJ France	56 162	62 313	59 296	59 018	60 543	62 319	61 361	61 879	56 551	53 991	-4,5%
Nombre de RJ/LJ Région	4 310	4 858	4 646	4 579	4 784	4 776	4 934	4 689	4 441	4 151	-6,5%

### Nombre d'ouvertures de RJ ou LJ directes par tranche d'effectif sur 10 ans

Tranche de salariés	2008	2009	2010	2011	2012	2013	2014	2015	2016	2017	2017 vs 2016
Moins de 10 salariés	4 014	4 466	4 286	4 255	4 429	4 396	4 578	4 368	4 174	3 918	-6,1%
10 à 49 salariés	255	344	323	285	308	329	315	289	231	211	-8,7%
50 salariés et plus	41	48	37	39	47	51	41	32	36	22	-38,9%
<b>TOTAL REGION</b>	<b>4 310</b>	<b>4 858</b>	<b>4 646</b>	<b>4 579</b>	<b>4 784</b>	<b>4 776</b>	<b>4 934</b>	<b>4 689</b>	<b>4 441</b>	<b>4 151</b>	<b>-6,5%</b>

### Nombre d'ouvertures de RJ ou LJ directes par activité sur 10 ans

Activités	2008	2009	2010	2011	2012	2013	2014	2015	2016	2017	2017 vs 2016
<b>AGRICULTURE</b>	<b>63</b>	<b>78</b>	<b>71</b>	<b>80</b>	<b>67</b>	<b>93</b>	<b>105</b>	<b>115</b>	<b>118</b>	<b>116</b>	<b>-1,7%</b>
Chasse, pêche, forêt	36	35	23	31	27	34	33	34	44	48	9,1%
Culture	19	26	33	27	32	35	45	43	33	36	9,1%
Elevage	8	17	15	22	8	24	27	38	41	32	-22,0%
<b>CONSTRUCTION</b>	<b>1 267</b>	<b>1 507</b>	<b>1 377</b>	<b>1 372</b>	<b>1 353</b>	<b>1 336</b>	<b>1 453</b>	<b>1 309</b>	<b>1 244</b>	<b>1 046</b>	<b>-15,9%</b>
Bâtiment	1 060	1 288	1 189	1 153	1 662	1 087	1 208	1 086	999	865	-13,4%
Immobilier	207	219	188	219	234	249	245	223	245	181	-26,1%
<b>COMMERCE</b>	<b>1 048</b>	<b>1 185</b>	<b>1 089</b>	<b>1 070</b>	<b>1 131</b>	<b>1 151</b>	<b>1 142</b>	<b>1 108</b>	<b>1 108</b>	<b>953</b>	<b>-14,0%</b>
Commerce & réparation de véhicules	138	150	155	159	202	188	219	194	215	182	-15,3%
Commerce de détail	652	749	658	648	683	724	663	665	663	593	-10,6%
Commerce de gros	258	286	276	263	246	239	260	249	230	178	-22,6%
<b>INDUSTRIE</b>	<b>413</b>	<b>470</b>	<b>461</b>	<b>410</b>	<b>400</b>	<b>401</b>	<b>387</b>	<b>362</b>	<b>335</b>	<b>333</b>	<b>-1%</b>
Industrie agroalimentaire	132	106	131	109	136	138	129	124	114	116	1,8%
Industrie hors agroalimentaire	281	364	330	301	264	263	258	238	221	217	-1,8%
<b>INFORMATION &amp; COMMUNICATION</b>	<b>73</b>	<b>81</b>	<b>84</b>	<b>88</b>	<b>96</b>	<b>76</b>	<b>87</b>	<b>66</b>	<b>53</b>	<b>75</b>	<b>41,5%</b>
Services informatiques & édition de logiciels	52	47	52	51	66	49	54	42	34	51	50,0%
Autres activités information & communication	21	34	32	37	30	27	33	24	19	24	26,3%
<b>TRANSPORT &amp; LOGISTIQUE</b>	<b>124</b>	<b>163</b>	<b>150</b>	<b>129</b>	<b>168</b>	<b>140</b>	<b>155</b>	<b>127</b>	<b>116</b>	<b>129</b>	<b>11,2%</b>
Transport routier de marchandises	98	125	114	110	128	102	123	94	86	91	6%
Autres activités de transport	26	38	36	19	40	38	32	33	30	38	26,7%
<b>ACTIVITES FINANCIERES &amp; D'ASSURANCE</b>	<b>25</b>	<b>28</b>	<b>29</b>	<b>20</b>	<b>36</b>	<b>29</b>	<b>39</b>	<b>23</b>	<b>25</b>	<b>30</b>	<b>20,0%</b>
<b>SERVICES AUX ENTREPRISES</b>	<b>412</b>	<b>449</b>	<b>481</b>	<b>457</b>	<b>492</b>	<b>511</b>	<b>501</b>	<b>468</b>	<b>427</b>	<b>454</b>	<b>6,3%</b>
Activités scientifiques et techniques	204	235	257	246	277	269	238	239	225	232	3,1%
Services administratifs aux entreprises	208	214	224	211	215	242	263	229	202	222	9,9%
<b>SERVICES AUX PARTICULIERS</b>	<b>156</b>	<b>203</b>	<b>204</b>	<b>211</b>	<b>232</b>	<b>256</b>	<b>227</b>	<b>212</b>	<b>211</b>	<b>205</b>	<b>-2,8%</b>
Activités de réparation	31	29	24	30	30	17	22	16	31	27	-12,9%
Coiffeurs, soins de beauté et corporels	94	125	133	125	146	185	148	140	133	149	12,0%
Autres services à la personne	31	49	47	56	56	54	57	56	47	29	-38,3%
<b>HEBERGEMENT, RESTAURATION, DEBITS DE BOISSON</b>	<b>588</b>	<b>547</b>	<b>537</b>	<b>551</b>	<b>588</b>	<b>602</b>	<b>670</b>	<b>680</b>	<b>585</b>	<b>564</b>	<b>-3,6%</b>
Hébergement	42	38	33	49	50	35	34	42	31	29	-6,5%
Restauration	412	385	393	415	441	483	541	524	465	433	-6,9%
Débites de boissons	134	124	111	87	97	84	95	114	89	102	14,6%
<b>AUTRES ACTIVITES</b>	<b>141</b>	<b>147</b>	<b>163</b>	<b>191</b>	<b>221</b>	<b>181</b>	<b>168</b>	<b>219</b>	<b>219</b>	<b>246</b>	<b>12,3%</b>
Santé humaine & action sociale	45	41	47	59	69	44	35	61	63	72	14,3%
Activités récréatives	42	40	48	51	53	52	53	78	64	64	0,0%
Enseignement	27	35	29	43	57	44	53	50	63	62	-1,6%
Autres activités	27	31	39	38	42	41	27	30	29	48	65,5%
<b>TOTAL REGION</b>	<b>4 310</b>	<b>4 858</b>	<b>4 646</b>	<b>4 579</b>	<b>4 784</b>	<b>4 776</b>	<b>4 934</b>	<b>4 689</b>	<b>4 441</b>	<b>4 151</b>	<b>-6,5%</b>

### Nombre d'ouvertures de RJ ou LJ directes par département sur 10 ans

DEPARTEMENTS	2008	2009	2010	2011	2012	2013	2014	2015	2016	2017	2017 vs 2016
BAS-RHIN(67)	879	1 096	931	988	981	992	1 200	1 001	1 005	1 007	0,2%
HAUT-RHIN(68)	548	762	630	664	679	686	715	650	703	636	-9,5%
ARDENNES(8)	209	172	211	191	226	196	253	274	205	185	-9,8%
AUBE(10)	182	267	241	245	235	228	270	263	218	191	-12,4%
MARNE(51)	376	429	441	370	467	526	427	445	367	387	5,4%
HAUTE-MARNE(52)	128	126	116	107	137	140	117	107	135	120	-11,1%
MEURTHE-ET-MOSELLE(54)	521	647	588	574	621	564	572	578	517	502	-2,9%
MEUSE(55)	129	118	121	141	137	118	136	136	107	95	-11,2%
MOSELLE(57)	947	855	953	899	902	965	877	909	860	735	-14,5%
VOSGES(88)	391	386	414	400	399	361	367	326	324	293	-9,6%
<b>TOTAL REGION</b>	<b>4 310</b>	<b>4 858</b>	<b>4 646</b>	<b>4 579</b>	<b>4 784</b>	<b>4 776</b>	<b>4 934</b>	<b>4 689</b>	<b>4 441</b>	<b>4 151</b>	<b>-6,5%</b>

### Nombre de procédures de sauvegarde ouvertes sur 10 ans

	2008	2009	2010	2011	2012	2013	2014	2015	2016	2017	2017 vs 2016
Région	33	84	74	102	109	129	129	74	86	72	-16,3%
France	699	1 396	1 261	1 419	1 498	1 664	1 647	1 533	1 293	1 184	-8,4%

## Bilan 2017 des défaillances d'entreprises



### Nombre d'ouvertures de RJ ou LJ directes sur 10 ans comparaison région vs France

Les données provisoires 2017 et 2016 sont arrêtées au 10 janvier de l'année suivante.  
Les années précédentes sont en valeurs définitives.

Année	2008	2009	2010	2011	2012	2013	2014	2015	2016	2017	2017 vs 2016
Nombre de RJ/LJ France	56 162	62 313	59 296	59 018	60 543	62 319	61 361	61 879	56 551	53 991	-4,5%
Nombre de RJ/LJ Région	4 154	4 645	4 773	4 798	5 109	5 082	4 955	4 924	4 508	4 106	-8,9%

### Nombre d'ouvertures de RJ ou LJ directes par tranche d'effectif sur 10 ans

Tranche de salariés	2008	2009	2010	2011	2012	2013	2014	2015	2016	2017	2017 vs 2016
Moins de 10 salariés	3 860	4 207	4 377	4 419	4 700	4 641	4 562	4 575	4 235	3 842	-9,3%
10 à 49 salariés	264	380	348	347	360	384	346	321	250	241	-3,6%
50 salariés et plus	30	58	48	32	49	57	47	28	23	23	0,0%
<b>TOTAL REGION</b>	<b>4 154</b>	<b>4 645</b>	<b>4 773</b>	<b>4 798</b>	<b>5 109</b>	<b>5 082</b>	<b>4 955</b>	<b>4 924</b>	<b>4 508</b>	<b>4 106</b>	<b>-8,9%</b>

### Nombre d'ouvertures de RJ ou LJ directes par activité sur 10 ans

Activités	2008	2009	2010	2011	2012	2013	2014	2015	2016	2017	2017 vs 2016
<b>AGRICULTURE</b>	<b>52</b>	<b>65</b>	<b>40</b>	<b>68</b>	<b>64</b>	<b>64</b>	<b>66</b>	<b>72</b>	<b>62</b>	<b>59</b>	<b>-4,8%</b>
Chasse, pêche, forêt	16	22	11	22	23	17	24	21	18	19	5,6%
Culture	19	25	17	23	27	23	19	18	19	20	5,3%
Elevage	17	18	12	23	14	24	23	33	25	20	-20,0%
<b>CONSTRUCTION</b>	<b>1 178</b>	<b>1 268</b>	<b>1 377</b>	<b>1 326</b>	<b>1 512</b>	<b>1 442</b>	<b>1 409</b>	<b>1 298</b>	<b>1 099</b>	<b>898</b>	<b>-18,3%</b>
Bâtiment	1 010	1 120	1 231	1 171	1 662	1 232	1 209	1 134	933	766	-17,9%
Immobilier	168	148	146	155	306	210	200	164	166	132	-20,5%
<b>COMMERCE</b>	<b>992</b>	<b>1 143</b>	<b>1 088</b>	<b>1 086</b>	<b>1 169</b>	<b>1 178</b>	<b>1 126</b>	<b>1 172</b>	<b>1 058</b>	<b>1 087</b>	<b>2,7%</b>
Commerce & réparation de véhicules	143	182	137	168	202	180	200	182	184	184	0,0%
Commerce de détail	646	722	725	697	744	765	710	762	701	699	-0,3%
Commerce de gros	203	239	226	221	223	233	216	228	173	204	17,9%
<b>INDUSTRIE</b>	<b>375</b>	<b>435</b>	<b>453</b>	<b>418</b>	<b>424</b>	<b>437</b>	<b>396</b>	<b>387</b>	<b>357</b>	<b>324</b>	<b>-9%</b>
Industrie agroalimentaire	114	123	136	147	146	153	141	151	136	137	0,7%
Industrie hors agroalimentaire	261	312	317	271	278	284	255	236	221	187	-15,4%
<b>INFORMATION &amp; COMMUNICATION</b>	<b>57</b>	<b>70</b>	<b>75</b>	<b>84</b>	<b>89</b>	<b>73</b>	<b>68</b>	<b>77</b>	<b>79</b>	<b>70</b>	<b>-11,4%</b>
Services informatiques & édition de logiciels	32	48	50	54	63	45	40	55	56	48	-14,3%
Autres activités information & communication	25	22	25	30	26	28	28	22	23	22	-4,3%
<b>TRANSPORT &amp; LOGISTIQUE</b>	<b>146</b>	<b>186</b>	<b>168</b>	<b>169</b>	<b>172</b>	<b>174</b>	<b>158</b>	<b>157</b>	<b>131</b>	<b>129</b>	<b>-1,5%</b>
Transport routier de marchandises	121	145	130	141	144	136	117	113	93	88	-5%
Autres activités de transport	25	41	38	28	28	38	41	44	38	41	7,9%
<b>ACTIVITES FINANCIERES &amp; D'ASSURANCE</b>	<b>28</b>	<b>50</b>	<b>27</b>	<b>35</b>	<b>28</b>	<b>40</b>	<b>38</b>	<b>43</b>	<b>38</b>	<b>35</b>	<b>-7,9%</b>
<b>SERVICES AUX ENTREPRISES</b>	<b>395</b>	<b>460</b>	<b>475</b>	<b>493</b>	<b>529</b>	<b>537</b>	<b>487</b>	<b>476</b>	<b>495</b>	<b>408</b>	<b>-17,6%</b>
Activités scientifiques et techniques	173	224	230	249	268	284	248	238	242	192	-20,7%
Services administratifs aux entreprises	222	236	245	244	261	253	239	238	253	216	-14,6%
<b>SERVICES AUX PARTICULIERS</b>	<b>148</b>	<b>184</b>	<b>215</b>	<b>226</b>	<b>223</b>	<b>255</b>	<b>257</b>	<b>251</b>	<b>244</b>	<b>215</b>	<b>-11,9%</b>
Activités de réparation	26	24	22	37	29	26	27	30	18	21	16,7%
Coiffeurs, soins de beauté et corporels	85	108	125	135	141	174	182	175	175	156	-10,9%
Autres services à la personne	37	52	68	54	53	55	48	46	51	38	-25,5%
<b>HEBERGEMENT, RESTAURATION, DEBITS DE BOISSON</b>	<b>597</b>	<b>617</b>	<b>668</b>	<b>674</b>	<b>703</b>	<b>670</b>	<b>711</b>	<b>717</b>	<b>670</b>	<b>622</b>	<b>-7,2%</b>
Hébergement	37	29	35	21	29	29	30	19	20	21	5,0%
Restauration	379	409	452	468	524	468	522	548	504	454	-9,9%
Débites de boissons	181	179	181	185	150	173	159	150	146	147	0,7%
<b>AUTRES ACTIVITES</b>	<b>186</b>	<b>167</b>	<b>187</b>	<b>219</b>	<b>196</b>	<b>183</b>	<b>239</b>	<b>274</b>	<b>275</b>	<b>259</b>	<b>-5,8%</b>
Santé humaine & action sociale	55	44	57	65	50	60	55	99	90	80	-11,1%
Activités récréatives	47	54	56	59	63	55	69	73	89	81	-9,0%
Enseignement	48	37	50	50	45	53	69	56	68	64	-5,9%
Autres activités	36	32	24	45	38	15	46	46	28	34	21,4%
<b>TOTAL REGION</b>	<b>4 154</b>	<b>4 645</b>	<b>4 773</b>	<b>4 798</b>	<b>5 109</b>	<b>5 117</b>	<b>4 955</b>	<b>4 924</b>	<b>4 508</b>	<b>4 106</b>	<b>-8,9%</b>

### Nombre d'ouvertures de RJ ou LJ directes par département sur 10 ans

DEPARTEMENTS	2008	2009	2010	2011	2012	2013	2014	2015	2016	2017	2017 vs 2016
NORD(59)	2 019	2 292	2 280	2 249	2 320	2 419	2 338	2 327	2 113	2 005	-5,1%
PAS-DE-CALAIS(62)	967	1 026	1 111	1 024	1 076	1 175	1 148	1 196	1 040	926	-11,0%
AISNE(02)	390	428	462	455	485	433	442	457	406	351	-13,5%
OISE(60)	481	563	563	654	659	616	624	552	606	526	-13,2%
SOMME(80)	297	336	357	416	569	439	403	392	343	298	-13,1%
<b>TOTAL REGION</b>	<b>4 154</b>	<b>4 645</b>	<b>4 773</b>	<b>4 798</b>	<b>5 109</b>	<b>5 082</b>	<b>4 955</b>	<b>4 924</b>	<b>4 508</b>	<b>4 106</b>	<b>-8,9%</b>

### Nombre de procédures de sauvegarde ouvertes sur 10 ans

	2008	2009	2010	2011	2012	2013	2014	2015	2016	2017	2017 vs 2016
Région	45	85	57	83	108	110	106	61	61	71	16,4%
France	699	1 396	1 261	1 419	1 498	1 664	1 647	1 533	1 293	1 184	-8,4%

## Bilan 2017 des défaillances d'entreprises

### Nombre d'ouvertures de RJ ou LJ directes sur 10 ans comparaison région vs France

Les données provisoires 2017 et 2016 sont arrêtées au 10 janvier de l'année suivante.  
Les années précédentes sont en valeurs définitives.

Année	2008	2009	2010	2011	2012	2013	2014	2015	2016	2017	2017 vs 2016
Nombre de RJ/LJ France	56 162	62 313	59 296	59 018	60 543	62 319	61 361	61 879	56 551	53 991	-4,5%
Nombre de RJ/LJ Région	11 957	12 806	12 112	11 513	11 420	11 577	11 645	12 566	12 186	11 352	-6,8%

### Nombre d'ouvertures de RJ ou LJ directes par tranche d'effectif sur 10 ans

Tranche de salariés	2008	2009	2010	2011	2012	2013	2014	2015	2016	2017	2017 vs 2016
Moins de 10 salariés	10 784	11 577	11 038	10 472	10 364	10 494	10 649	11 432	11 184	10 479	-6,3%
10 à 49 salariés	1 062	1 091	977	941	942	964	897	1 030	929	794	-14,5%
50 salariés et plus	111	138	97	99	114	119	99	104	73	79	8,2%
<b>TOTAL REGION</b>	<b>11 957</b>	<b>12 806</b>	<b>12 112</b>	<b>11 512</b>	<b>11 420</b>	<b>11 577</b>	<b>11 645</b>	<b>12 566</b>	<b>12 186</b>	<b>11 352</b>	<b>-6,8%</b>

### Nombre d'ouvertures de RJ ou LJ directes par activité sur 10 ans

Activités	2008	2009	2010	2011	2012	2013	2014	2015	2016	2017	2017 vs 2016
<b>AGRICULTURE</b>	<b>21</b>	<b>22</b>	<b>17</b>	<b>20</b>	<b>15</b>	<b>19</b>	<b>28</b>	<b>14</b>	<b>16</b>	<b>18</b>	<b>12,5%</b>
Chasse, pêche, forêt	10	12	7	5	8	7	15	5	3	8	166,7%
Culture	4	6	5	12	5	9	4	5	9	6	-33,3%
Elevage	7	4	5	3	2	3	9	4	4	4	0,0%
<b>CONSTRUCTION</b>	<b>3 453</b>	<b>3 752</b>	<b>3 601</b>	<b>3 391</b>	<b>3 425</b>	<b>3 334</b>	<b>3 586</b>	<b>3 978</b>	<b>3 706</b>	<b>3 335</b>	<b>-10,0%</b>
Bâtiment	3 055	3 280	3 243	3 063	1 662	2 962	3 187	3 585	3 303	3 066	-7,2%
Immobilier	398	472	358	328	337	372	399	393	403	269	-33,3%
<b>COMMERCE</b>	<b>2 698</b>	<b>2 735</b>	<b>2 510</b>	<b>2 312</b>	<b>2 337</b>	<b>2 364</b>	<b>2 384</b>	<b>2 399</b>	<b>2 298</b>	<b>2 280</b>	<b>-0,8%</b>
Commerce & réparation de véhicules	281	288	251	285	286	293	296	295	288	303	5,2%
Commerce de détail	1 206	1 253	1 141	1 079	1 098	1 116	1 210	1 211	1 151	1 189	3,3%
Commerce de gros	1 211	1 194	1 118	948	953	955	878	893	859	788	-8,3%
<b>INDUSTRIE</b>	<b>787</b>	<b>842</b>	<b>720</b>	<b>618</b>	<b>631</b>	<b>617</b>	<b>593</b>	<b>618</b>	<b>605</b>	<b>585</b>	<b>-3%</b>
Industrie agroalimentaire	132	119	122	125	123	113	139	152	167	164	-1,8%
Industrie hors agroalimentaire	655	723	598	493	508	504	454	466	438	421	-3,9%
<b>INFORMATION &amp; COMMUNICATION</b>	<b>695</b>	<b>769</b>	<b>692</b>	<b>654</b>	<b>668</b>	<b>728</b>	<b>637</b>	<b>665</b>	<b>646</b>	<b>590</b>	<b>-8,7%</b>
Services informatiques & édition de logiciels	304	351	312	292	328	365	336	349	357	312	-12,6%
Autres activités information & communication	391	418	380	362	340	363	301	316	289	278	-3,8%
<b>TRANSPORT &amp; LOGISTIQUE</b>	<b>432</b>	<b>550</b>	<b>510</b>	<b>504</b>	<b>525</b>	<b>462</b>	<b>478</b>	<b>569</b>	<b>652</b>	<b>683</b>	<b>4,8%</b>
Transport routier de marchandises	321	411	375	354	408	354	366	435	443	378	-15%
Autres activités de transport	111	139	135	150	117	108	112	134	209	305	45,9%
<b>ACTIVITES FINANCIERES &amp; D'ASSURANCE</b>	<b>78</b>	<b>100</b>	<b>95</b>	<b>87</b>	<b>86</b>	<b>97</b>	<b>102</b>	<b>88</b>	<b>74</b>	<b>60</b>	<b>-18,9%</b>
<b>SERVICES AUX ENTREPRISES</b>	<b>2 065</b>	<b>2 201</b>	<b>2 107</b>	<b>2 065</b>	<b>1 999</b>	<b>2 125</b>	<b>1 887</b>	<b>1 989</b>	<b>1 979</b>	<b>1 803</b>	<b>-8,9%</b>
Activités scientifiques et techniques	1 073	1 251	1 111	1 146	1 104	1 209	1 024	1 046	1 104	975	-11,7%
Services administratifs aux entreprises	992	950	996	919	895	916	863	943	875	828	-5,4%
<b>SERVICES AUX PARTICULIERS</b>	<b>345</b>	<b>385</b>	<b>416</b>	<b>422</b>	<b>432</b>	<b>460</b>	<b>440</b>	<b>498</b>	<b>482</b>	<b>423</b>	<b>-12,2%</b>
Activités de réparation	62	65	59	47	52	40	41	36	46	58	26,1%
Coiffeurs, soins de beauté et corporels	215	256	271	270	290	326	306	373	350	285	-18,6%
Autres services à la personne	68	64	86	105	90	94	93	89	86	80	-7,0%
<b>HEBERGEMENT, RESTAURATION, DEBITS DE BOISSON</b>	<b>875</b>	<b>943</b>	<b>866</b>	<b>848</b>	<b>736</b>	<b>819</b>	<b>949</b>	<b>1 142</b>	<b>1 106</b>	<b>1 033</b>	<b>-6,6%</b>
Hébergement	43	71	53	39	34	39	32	37	37	47	27,0%
Restauration	756	816	760	760	656	753	871	1 044	1 006	907	-9,8%
Débts de boissons	76	56	53	49	46	27	46	61	63	79	25,4%
<b>AUTRES ACTIVITES</b>	<b>508</b>	<b>507</b>	<b>578</b>	<b>591</b>	<b>566</b>	<b>552</b>	<b>561</b>	<b>606</b>	<b>622</b>	<b>542</b>	<b>-12,9%</b>
Santé humaine & action sociale	149	130	145	168	154	150	150	162	188	152	-19,1%
Activités récréatives	146	178	178	151	128	136	144	176	168	165	-1,8%
Enseignement	138	124	143	143	158	146	178	169	166	151	-9,0%
Autres activités	75	75	112	129	126	120	89	99	100	74	-26,0%
<b>TOTAL REGION</b>	<b>11 957</b>	<b>12 806</b>	<b>12 112</b>	<b>11 512</b>	<b>11 420</b>	<b>11 577</b>	<b>11 645</b>	<b>12 566</b>	<b>12 186</b>	<b>11 352</b>	<b>-6,8%</b>

### Nombre d'ouvertures de RJ ou LJ directes par département sur 10 ans

DEPARTEMENTS	2008	2009	2010	2011	2012	2013	2014	2015	2016	2017	2017 vs 2016
PARIS (75)	4 271	4 575	4 091	3 755	3 771	4 158	3 859	3 842	3 903	3 479	-10,9%
SEINE-ET-MARNE(77)	1 064	1 099	1 077	1 102	990	1 053	1 105	1 278	1 221	1 067	-12,6%
YVELINES(78)	835	1 057	940	1 024	896	811	950	1 026	999	1 032	3,3%
ESSONNE(91)	847	940	993	889	931	880	860	915	856	791	-7,6%
HAUTS-DE-SEINE(92)	1 238	1 274	1 204	1 238	1 110	989	1 171	1 135	1 029	973	-5,4%
SEINE-SAINT-DENIS(93)	1 697	1 603	1 625	1 486	1 687	1 628	1 656	2 232	2 254	2 252	-0,1%
VAL-DE-MARNE(94)	1 014	1 125	1 129	962	970	1 058	1 006	1 029	981	912	-7,0%
VAL d OISE(95)	991	1 133	1 053	1 056	1 065	1 000	1 038	1 109	943	846	-10,3%
<b>TOTAL REGION</b>	<b>11 957</b>	<b>12 806</b>	<b>12 112</b>	<b>11 512</b>	<b>11 420</b>	<b>11 577</b>	<b>11 645</b>	<b>12 566</b>	<b>12 186</b>	<b>11 352</b>	<b>-6,8%</b>

### Nombre de procédures de sauvegarde ouvertes sur 10 ans

	2008	2009	2010	2011	2012	2013	2014	2015	2016	2017	2017 vs 2016
Région	65	176	132	163	129	175	190	194	146	137	-6,2%
France	699	1 396	1 261	1 419	1 498	1 664	1 647	1 533	1 293	1 184	-8,4%



### Nombre d'ouvertures de RJ ou LJ directes sur 10 ans comparaison région vs France

Les données provisoires 2017 et 2016 sont arrêtées au 10 janvier de l'année suivante.  
Les années précédentes sont en valeurs définitives.

Année	2008	2009	2010	2011	2012	2013	2014	2015	2016	2017	2017 vs 2016
Nombre de RJ/LJ France	56 162	62 313	59 296	59 018	60 543	62 319	61 361	61 879	56 551	53 991	-4,5%
Nombre de RJ/LJ Région	2 077	2 466	2 466	2 511	2 566	2 691	2 761	2 796	2 469	2 305	-6,6%

### Nombre d'ouvertures de RJ ou LJ directes par tranche d'effectif sur 10 ans

Tranche de salariés	2008	2009	2010	2011	2012	2013	2014	2015	2016	2017	2017 vs 2016
Moins de 10 salariés	1 942	2 244	2 257	2 338	2 343	2 460	2 548	2 634	2 324	2 169	-6,7%
10 à 49 salariés	110	189	187	159	186	198	197	148	133	125	-6,0%
50 salariés et plus	25	33	22	14	37	33	16	14	12	11	-8,3%
<b>TOTAL France</b>	<b>2 077</b>	<b>2 466</b>	<b>2 466</b>	<b>2 511</b>	<b>2 566</b>	<b>2 691</b>	<b>2 761</b>	<b>2 796</b>	<b>2 469</b>	<b>2 305</b>	<b>-6,6%</b>

### Nombre d'ouvertures de RJ ou LJ directes par activité sur 10 ans

Activités	2008	2009	2010	2011	2012	2013	2014	2015	2016	2017	2017 vs 2016
<b>AGRICULTURE</b>	<b>62</b>	<b>75</b>	<b>80</b>	<b>72</b>	<b>75</b>	<b>76</b>	<b>85</b>	<b>121</b>	<b>101</b>	<b>97</b>	<b>-4,0%</b>
Chasse, pêche, forêt	17	18	8	16	15	24	15	16	13	13	0,0%
Culture	12	16	21	25	19	23	20	25	19	14	-26,3%
Elevage	33	41	51	31	41	29	50	80	69	70	1,4%
<b>CONSTRUCTION</b>	<b>571</b>	<b>708</b>	<b>692</b>	<b>703</b>	<b>712</b>	<b>724</b>	<b>766</b>	<b>772</b>	<b>631</b>	<b>570</b>	<b>-9,7%</b>
Bâtiment	482	601	606	623	1662	621	682	687	528	488	-7,6%
Immobilier	89	107	86	80	91	103	84	85	103	82	-20,4%
<b>COMMERCE</b>	<b>466</b>	<b>557</b>	<b>573</b>	<b>569</b>	<b>567</b>	<b>628</b>	<b>642</b>	<b>621</b>	<b>555</b>	<b>550</b>	<b>-0,9%</b>
Commerce & réparation de véhicules	56	72	89	89	95	97	108	100	85	104	22,4%
Commerce de détail	297	376	376	370	376	427	427	411	370	364	-1,6%
Commerce de gros	113	109	108	110	96	104	107	110	100	82	-18,0%
<b>INDUSTRIE</b>	<b>209</b>	<b>234</b>	<b>223</b>	<b>235</b>	<b>230</b>	<b>228</b>	<b>241</b>	<b>199</b>	<b>210</b>	<b>152</b>	<b>-28%</b>
Industrie agroalimentaire	70	66	55	89	79	99	91	97	96	71	-26,0%
Industrie hors agroalimentaire	139	168	168	146	151	129	150	102	114	81	-28,9%
<b>INFORMATION &amp; COMMUNICATION</b>	<b>31</b>	<b>37</b>	<b>34</b>	<b>36</b>	<b>43</b>	<b>38</b>	<b>37</b>	<b>27</b>	<b>43</b>	<b>38</b>	<b>-11,6%</b>
Services informatiques & édition de logiciels	24	25	22	27	24	27	27	17	29	24	-17,2%
Autres activités information & communication	7	12	12	9	19	11	10	10	14	14	0,0%
<b>TRANSPORT &amp; LOGISTIQUE</b>	<b>82</b>	<b>81</b>	<b>76</b>	<b>65</b>	<b>76</b>	<b>92</b>	<b>67</b>	<b>49</b>	<b>63</b>	<b>69</b>	<b>9,5%</b>
Transport routier de marchandises	57	66	60	50	61	72	46	40	45	46	2%
Autres activités de transport	25	15	16	15	15	20	21	9	18	23	27,8%
<b>ACTIVITES FINANCIERES &amp; D'ASSURANCE</b>	<b>6</b>	<b>13</b>	<b>14</b>	<b>11</b>	<b>12</b>	<b>8</b>	<b>19</b>	<b>18</b>	<b>14</b>	<b>9</b>	<b>-35,7%</b>
<b>SERVICES AUX ENTREPRISES</b>	<b>220</b>	<b>261</b>	<b>275</b>	<b>247</b>	<b>301</b>	<b>281</b>	<b>268</b>	<b>308</b>	<b>248</b>	<b>217</b>	<b>-12,5%</b>
Activités scientifiques et techniques	105	117	124	132	140	148	148	165	127	101	-20,5%
Services administratifs aux entreprises	115	144	151	115	161	133	120	143	121	116	-4,1%
<b>SERVICES AUX PARTICULIERS</b>	<b>58</b>	<b>81</b>	<b>108</b>	<b>103</b>	<b>115</b>	<b>127</b>	<b>127</b>	<b>127</b>	<b>96</b>	<b>98</b>	<b>2,1%</b>
Activités de réparation	8	16	17	23	18	20	13	20	11	10	-9,1%
Coiffeurs, soins de beauté et corporels	36	40	65	51	69	81	88	80	63	68	7,9%
Autres services à la personne	14	25	26	29	28	26	26	27	22	20	-9,1%
<b>HEBERGEMENT, RESTAURATION, DEBITS DE BOISSON</b>	<b>295</b>	<b>325</b>	<b>299</b>	<b>334</b>	<b>329</b>	<b>363</b>	<b>376</b>	<b>424</b>	<b>380</b>	<b>358</b>	<b>-5,8%</b>
Hébergement	27	26	28	20	29	27	25	35	27	18	-33,3%
Restauration	194	233	208	243	238	268	281	314	270	260	-3,7%
Débites de boissons	74	66	63	71	62	68	70	75	83	80	-3,6%
<b>AUTRES ACTIVITES</b>	<b>77</b>	<b>94</b>	<b>92</b>	<b>136</b>	<b>106</b>	<b>126</b>	<b>133</b>	<b>130</b>	<b>128</b>	<b>147</b>	<b>14,8%</b>
Santé humaine & action sociale	16	23	23	32	34	24	31	32	40	38	-5,0%
Activités récréatives	22	36	25	46	26	35	47	47	41	39	-4,9%
Enseignement	20	11	26	28	20	36	40	31	27	39	44,4%
Autres activités	19	24	18	30	26	31	15	20	20	31	55,0%
<b>TOTAL REGION</b>	<b>2 077</b>	<b>2 466</b>	<b>2 466</b>	<b>2 511</b>	<b>2 566</b>	<b>2 691</b>	<b>2 761</b>	<b>2 796</b>	<b>2 469</b>	<b>2 305</b>	<b>-6,6%</b>

### Nombre d'ouvertures de RJ ou LJ directes par département sur 10 ans

DEPARTEMENTS	2008	2009	2010	2011	2012	2013	2014	2015	2016	2017	2017 vs 2016
CALVADOS(14)	454	580	546	577	609	552	652	584	549	501	-8,7%
MANCHE(50)	282	355	340	356	353	367	362	391	272	299	9,9%
ORNE(61)	211	243	226	238	233	220	215	228	175	185	5,7%
EURE(27)	392	468	439	443	459	456	499	545	482	464	-3,7%
SEINE-MARITIME(76)	738	820	915	897	912	1 096	1 033	1 048	991	856	-13,6%
<b>TOTAL REGION</b>	<b>2 077</b>	<b>2 466</b>	<b>2 466</b>	<b>2 511</b>	<b>2 566</b>	<b>2 691</b>	<b>2 761</b>	<b>2 796</b>	<b>2 469</b>	<b>2 305</b>	<b>-6,6%</b>

### Nombre de procédures de sauvegarde ouvertes sur 10 ans

	2008	2009	2010	2011	2012	2013	2014	2015	2016	2017	2017 vs 2016
Région	46	90	78	73	69	79	63	69	66	68	3,0%
France	699	1 396	1 261	1 419	1 498	1 664	1 647	1 533	1 293	1 184	-8,4%

# RÉGION NOUVELLE -AQUITAINE

## Bilan 2017 des défaillances d'entreprises



### Nombre d'ouvertures de RJ ou LJ directes sur 10 ans comparaison région vs France

Les données provisoires 2017 et 2016 sont arrêtées au 10 janvier de l'année suivante.  
Les années précédentes sont en valeurs définitives.

Année	2008	2009	2010	2011	2012	2013	2014	2015	2016	2017	2017 vs 2016
Nombre de RJ/LJ France	56 162	62 313	59 296	59 018	60 543	62 319	61 361	61 879	56 551	53 991	-4,5%
Nombre de RJ/LJ Région	5 262	5 704	5 242	5 346	5 483	5 706	5 512	5 509	4 718	4 437	-6,0%

### Nombre d'ouvertures de RJ ou LJ directes par tranche d'effectif sur 10 ans

Tranche de salariés	2008	2009	2010	2011	2012	2013	2014	2015	2016	2017	2017 vs 2016
Moins de 10 salariés	4 997	5 311	4 916	4 999	5 119	5 340	5 187	5 200	4 510	4 239	-6,0%
10 à 49 salariés	229	360	299	308	330	340	297	278	190	187	-1,6%
50 salariés et plus	36	33	26	39	34	26	28	31	18	11	-38,9%
<b>TOTAL REGION</b>	<b>5 262</b>	<b>5 704</b>	<b>5 241</b>	<b>5 346</b>	<b>5 483</b>	<b>5 706</b>	<b>5 512</b>	<b>5 509</b>	<b>4 718</b>	<b>4 437</b>	<b>-6,0%</b>

### Nombre d'ouvertures de RJ ou LJ directes par activité sur 10 ans

Activités	2008	2009	2010	2011	2012	2013	2014	2015	2016	2017	2017 vs 2016
<b>AGRICULTURE</b>	<b>312</b>	<b>297</b>	<b>329</b>	<b>281</b>	<b>304</b>	<b>307</b>	<b>291</b>	<b>279</b>	<b>260</b>	<b>261</b>	<b>0,4%</b>
Chasse, pêche, forêt	64	48	63	44	69	51	53	28	52	45	-13,5%
Culture	156	146	147	125	130	132	121	128	112	105	-6,3%
Elevage	92	103	119	112	105	124	117	123	96	111	15,6%
<b>CONSTRUCTION</b>	<b>1 588</b>	<b>1 723</b>	<b>1 472</b>	<b>1 422</b>	<b>1 438</b>	<b>1 544</b>	<b>1 538</b>	<b>1 425</b>	<b>1 200</b>	<b>1 077</b>	<b>-10,3%</b>
Bâtiment	1 319	1 423	1 248	1 199	1 662	1 298	1 302	1 177	965	877	-9,1%
Immobilier	269	300	224	223	240	246	236	248	235	200	-14,9%
<b>COMMERCE</b>	<b>1 190</b>	<b>1 264</b>	<b>1 192</b>	<b>1 324</b>	<b>1 297</b>	<b>1 318</b>	<b>1 268</b>	<b>1 335</b>	<b>1 105</b>	<b>1 001</b>	<b>-9,4%</b>
Commerce & réparation de véhicules	138	141	156	170	189	185	179	215	184	156	-15,2%
Commerce de détail	782	841	774	894	826	864	833	886	735	654	-11,0%
Commerce de gros	270	282	262	260	282	269	256	234	186	191	2,7%
<b>INDUSTRIE</b>	<b>419</b>	<b>496</b>	<b>389</b>	<b>427</b>	<b>436</b>	<b>421</b>	<b>402</b>	<b>413</b>	<b>324</b>	<b>342</b>	<b>6%</b>
Industrie agroalimentaire	151	134	143	133	155	142	163	162	141	158	12,1%
Industrie hors agroalimentaire	268	362	246	294	281	279	239	251	183	184	0,5%
<b>INFORMATION &amp; COMMUNICATION</b>	<b>90</b>	<b>108</b>	<b>83</b>	<b>100</b>	<b>85</b>	<b>112</b>	<b>73</b>	<b>86</b>	<b>74</b>	<b>82</b>	<b>10,8%</b>
Services informatiques & édition de logiciels	43	58	51	60	45	68	46	51	51	57	11,8%
Autres activités information & communication	47	50	32	40	40	44	27	35	23	25	8,7%
<b>TRANSPORT &amp; LOGISTIQUE</b>	<b>122</b>	<b>121</b>	<b>141</b>	<b>124</b>	<b>126</b>	<b>148</b>	<b>123</b>	<b>114</b>	<b>89</b>	<b>87</b>	<b>-2,2%</b>
Transport routier de marchandises	81	86	107	94	90	106	91	83	64	64	0%
Autres activités de transport	41	35	34	30	36	42	32	31	25	23	-8,0%
<b>ACTIVITES FINANCIERES &amp; D'ASSURANCE</b>	<b>27</b>	<b>39</b>	<b>30</b>	<b>31</b>	<b>34</b>	<b>31</b>	<b>32</b>	<b>32</b>	<b>14</b>	<b>19</b>	<b>35,7%</b>
<b>SERVICES AUX ENTREPRISES</b>	<b>524</b>	<b>617</b>	<b>559</b>	<b>562</b>	<b>585</b>	<b>599</b>	<b>565</b>	<b>553</b>	<b>489</b>	<b>492</b>	<b>0,6%</b>
Activités scientifiques et techniques	225	285	258	273	274	311	252	282	238	230	-3,4%
Services administratifs aux entreprises	299	332	301	289	311	288	313	271	251	262	4,4%
<b>SERVICES AUX PARTICULIERS</b>	<b>167</b>	<b>181</b>	<b>217</b>	<b>217</b>	<b>250</b>	<b>219</b>	<b>220</b>	<b>239</b>	<b>201</b>	<b>156</b>	<b>-22,4%</b>
Activités de réparation	37	37	48	40	36	32	33	51	33	33	0,0%
Coiffeurs, soins de beauté et corporels	94	98	113	111	161	130	147	147	117	96	-17,9%
Autres services à la personne	36	46	56	66	53	57	40	41	51	27	-47,1%
<b>HEBERGEMENT, RESTAURATION, DEBITS DE BOISSON</b>	<b>606</b>	<b>646</b>	<b>617</b>	<b>601</b>	<b>659</b>	<b>726</b>	<b>720</b>	<b>770</b>	<b>706</b>	<b>635</b>	<b>-10,1%</b>
Hébergement	59	105	55	68	63	68	50	71	44	31	-29,5%
Restauration	437	458	466	451	516	566	582	584	537	478	-11,0%
Débts de boissons	110	83	96	82	80	92	88	115	125	126	0,8%
<b>AUTRES ACTIVITES</b>	<b>217</b>	<b>212</b>	<b>212</b>	<b>257</b>	<b>269</b>	<b>281</b>	<b>280</b>	<b>263</b>	<b>256</b>	<b>285</b>	<b>11,3%</b>
Santé humaine & action sociale	59	74	74	77	102	89	91	90	92	101	9,8%
Activités récréatives	85	80	57	78	78	73	85	97	88	94	6,8%
Enseignement	34	38	48	51	43	64	69	51	49	62	26,5%
Autres activités	39	20	33	51	46	55	35	25	27	28	3,7%
<b>TOTAL REGION</b>	<b>5 262</b>	<b>5 704</b>	<b>5 241</b>	<b>5 346</b>	<b>5 483</b>	<b>5 706</b>	<b>5 512</b>	<b>5 509</b>	<b>4 718</b>	<b>4 437</b>	<b>-6,0%</b>

### Nombre d'ouvertures de RJ ou LJ directes par département sur 10 ans

DEPARTEMENTS	2008	2009	2010	2011	2012	2013	2014	2015	2016	2017	2017 vs 2016
DORDOGNE(24)	427	485	475	458	428	402	375	375	377	352	-6,6%
GIRONDE(33)	1 650	1 698	1 605	1 489	1 524	1 701	1 591	1 572	1 330	1 281	-3,7%
LANDES(40)	321	324	310	304	372	395	362	334	305	295	-3,3%
LOT-ET-GARONNE(47)	326	303	299	350	316	342	288	334	278	245	-11,9%
PYRENEES-ATLANTIQUES(64)	505	541	488	544	598	575	604	550	502	498	-0,8%
CORREZE(19)	215	205	169	218	234	212	217	227	188	188	0,0%
CREUSE(23)	74	101	98	95	96	95	91	107	91	63	-30,8%
HAUTE-VIENNE(87)	377	415	357	367	373	372	344	334	308	323	4,9%
CHARENTE(16)	239	285	257	310	303	317	311	331	260	270	3,8%
CHARENTE-MARITIME(17)	656	703	603	627	673	643	714	710	550	466	-15,3%
DEUX-SEVRES(79)	181	293	258	260	270	332	297	274	233	206	-11,6%
VIENNE(86)	291	351	322	324	296	320	318	361	296	250	-15,5%
<b>TOTAL REGION</b>	<b>5 262</b>	<b>5 704</b>	<b>5 241</b>	<b>5 346</b>	<b>5 483</b>	<b>5 706</b>	<b>5 512</b>	<b>5 509</b>	<b>4 718</b>	<b>4 437</b>	<b>-6,0%</b>

### Nombre de procédures de sauvegarde ouvertes sur 10 ans

	2008	2009	2010	2011	2012	2013	2014	2015	2016	2017	2017 vs 2016
Région	93	161	210	224	199	268	271	267	197	175	-11,2%
France	699	1 396	1 261	1 419	1 498	1 664	1 647	1 533	1 293	1 184	-8,4%





### Nombre d'ouvertures de RJ ou LJ directes sur 10 ans comparaison région vs France

Les données provisoires 2017 et 2016 sont arrêtées au 10 janvier de l'année suivante.  
Les années précédentes sont en valeurs définitives.

Année	2008	2009	2010	2011	2012	2013	2014	2015	2016	2017	2017 vs 2016
Nombre de RJ/LJ France	56 162	62 313	59 296	59 018	60 543	62 319	61 361	61 879	56 551	53 991	-4,5%
Nombre de RJ/LJ Région	5 331	5 795	5 836	5 780	5 940	6 116	5 953	5 829	5 172	4 955	-4,2%

### Nombre d'ouvertures de RJ ou LJ directes par tranche d'effectif sur 10 ans

Tranche de salariés	2008	2009	2010	2011	2012	2013	2014	2015	2016	2017	2017 vs 2016
Moins de 10 salariés	5 113	5 440	5 488	5 471	5 589	5 751	5 661	5 525	4 938	4 720	-4,4%
10 à 49 salariés	203	324	328	287	323	341	277	280	219	220	0,5%
50 salariés et plus	15	31	20	22	28	24	15	24	15	15	0,0%
<b>TOTAL REGION</b>	<b>5 331</b>	<b>5 795</b>	<b>5 836</b>	<b>5 780</b>	<b>5 940</b>	<b>6 116</b>	<b>5 953</b>	<b>5 829</b>	<b>5 172</b>	<b>4 955</b>	<b>-4,2%</b>

### Nombre d'ouvertures de RJ ou LJ directes par activité sur 10 ans

Activités	2008	2009	2010	2011	2012	2013	2014	2015	2016	2017	2017 vs 2016
<b>AGRICULTURE</b>	<b>134</b>	<b>149</b>	<b>171</b>	<b>144</b>	<b>161</b>	<b>175</b>	<b>207</b>	<b>168</b>	<b>177</b>	<b>213</b>	<b>20,3%</b>
Chasse, pêche, forêt	22	24	24	17	27	26	19	20	28	25	-10,7%
Culture	90	98	107	102	106	104	135	103	104	125	20,2%
Elevage	22	27	40	25	28	45	53	45	45	63	40,0%
<b>CONSTRUCTION</b>	<b>1 767</b>	<b>1 995</b>	<b>1 834</b>	<b>1 740</b>	<b>1 806</b>	<b>1 850</b>	<b>1 764</b>	<b>1 670</b>	<b>1 499</b>	<b>1 268</b>	<b>-15,4%</b>
Bâtiment	1 554	1 712	1 571	1 461	1 662	1 562	1 423	1 395	1 214	1 045	-13,9%
Immobilier	213	283	263	279	256	288	341	275	285	223	-21,8%
<b>COMMERCE</b>	<b>1 276</b>	<b>1 306</b>	<b>1 300</b>	<b>1 376</b>	<b>1 393</b>	<b>1 425</b>	<b>1 398</b>	<b>1 296</b>	<b>1 157</b>	<b>1 115</b>	<b>-3,6%</b>
Commerce & réparation de véhicules	178	185	168	205	231	250	262	195	209	183	-12,4%
Commerce de détail	837	801	828	896	863	884	876	831	758	726	-4,2%
Commerce de gros	261	320	304	275	299	291	260	270	190	206	8,4%
<b>INDUSTRIE</b>	<b>357</b>	<b>408</b>	<b>384</b>	<b>371</b>	<b>373</b>	<b>390</b>	<b>362</b>	<b>385</b>	<b>324</b>	<b>323</b>	<b>0%</b>
Industrie agroalimentaire	115	113	144	138	142	152	138	137	135	146	8,1%
Industrie hors agroalimentaire	242	295	240	233	231	238	224	248	189	177	-6,3%
<b>INFORMATION &amp; COMMUNICATION</b>	<b>110</b>	<b>105</b>	<b>137</b>	<b>101</b>	<b>109</b>	<b>101</b>	<b>79</b>	<b>88</b>	<b>75</b>	<b>92</b>	<b>22,7%</b>
Services informatiques & édition de logiciels	62	58	85	55	68	58	40	45	46	57	23,9%
Autres activités information & communication	48	47	52	46	41	43	39	43	29	35	20,7%
<b>TRANSPORT &amp; LOGISTIQUE</b>	<b>123</b>	<b>123</b>	<b>146</b>	<b>143</b>	<b>132</b>	<b>146</b>	<b>128</b>	<b>116</b>	<b>97</b>	<b>106</b>	<b>9,3%</b>
Transport routier de marchandises	98	96	113	112	97	111	98	79	63	79	25%
Autres activités de transport	25	27	33	31	35	35	30	37	34	27	-20,6%
<b>ACTIVITES FINANCIERES &amp; D'ASSURANCE</b>	<b>33</b>	<b>31</b>	<b>37</b>	<b>35</b>	<b>31</b>	<b>30</b>	<b>46</b>	<b>35</b>	<b>32</b>	<b>31</b>	<b>-3,1%</b>
<b>SERVICES AUX ENTREPRISES</b>	<b>515</b>	<b>594</b>	<b>610</b>	<b>613</b>	<b>602</b>	<b>619</b>	<b>638</b>	<b>564</b>	<b>516</b>	<b>527</b>	<b>2,1%</b>
Activités scientifiques et techniques	234	291	291	306	295	286	279	286	250	232	-7,2%
Services administratifs aux entreprises	281	303	319	307	307	333	359	278	266	295	10,9%
<b>SERVICES AUX PARTICULIERS</b>	<b>147</b>	<b>165</b>	<b>215</b>	<b>214</b>	<b>215</b>	<b>229</b>	<b>211</b>	<b>221</b>	<b>175</b>	<b>180</b>	<b>2,9%</b>
Activités de réparation	32	27	36	30	39	26	31	27	18	27	50,0%
Coiffeurs, soins de beauté et corporels	80	106	129	127	124	144	132	146	131	122	-6,9%
Autres services à la personne	35	32	50	57	52	59	48	48	26	31	19,2%
<b>HEBERGEMENT, RESTAURATION, DEBITS DE BOISSON</b>	<b>631</b>	<b>682</b>	<b>722</b>	<b>756</b>	<b>811</b>	<b>832</b>	<b>824</b>	<b>918</b>	<b>825</b>	<b>789</b>	<b>-4,4%</b>
Hébergement	64	75	67	64	62	66	86	86	63	53	-15,9%
Restauration	450	514	539	567	642	663	637	705	642	597	-7,0%
Débites de boissons	117	93	116	125	107	103	101	127	120	139	15,8%
<b>AUTRES ACTIVITES</b>	<b>238</b>	<b>237</b>	<b>280</b>	<b>287</b>	<b>307</b>	<b>319</b>	<b>296</b>	<b>368</b>	<b>295</b>	<b>311</b>	<b>5,4%</b>
Santé humaine & action sociale	83	73	87	106	106	120	96	130	92	106	15,2%
Activités récréatives	60	73	73	85	88	98	81	112	85	101	18,8%
Enseignement	55	52	65	47	61	58	70	76	70	68	-2,9%
Autres activités	40	39	55	49	52	43	49	50	48	36	-25,0%
<b>TOTAL REGION</b>	<b>5 331</b>	<b>5 795</b>	<b>5 836</b>	<b>5 780</b>	<b>5 940</b>	<b>6 116</b>	<b>5 953</b>	<b>5 829</b>	<b>5 172</b>	<b>4 955</b>	<b>-4,2%</b>

### Nombre d'ouvertures de RJ ou LJ directes par département sur 10 ans

DEPARTEMENTS	2008	2009	2010	2011	2012	2013	2014	2015	2016	2017	2017 vs 2016
AUDE(11)	393	401	431	424	418	387	359	380	354	330	-6,8%
GARD(30)	746	800	832	809	744	799	816	782	707	693	-2,0%
HERAULT(34)	1 158	1 346	1 312	1 301	1 469	1 429	1 388	1 306	1 194	1 072	-10,2%
LOZERE(48)	41	57	41	59	63	52	60	54	47	37	-21,3%
PYRENEES-ORIENTALES(66)	578	641	653	605	660	687	636	664	526	562	6,8%
ARIEGE(09)	104	113	132	110	129	122	108	100	105	99	-5,7%
AVEYRON(12)	169	148	154	142	175	186	166	162	171	128	-25,1%
HAUTE-GARONNE(31)	1 153	1 270	1 201	1 261	1 222	1 287	1 293	1 273	1 117	1 077	-3,6%
GERS(32)	110	131	151	144	149	160	150	182	132	136	3,0%
LOT(46)	128	136	163	146	156	136	150	160	142	115	-19,0%
HAUTES-PYRENEES(65)	190	175	190	216	209	217	220	231	192	178	-7,3%
TARN(81)	322	313	307	299	280	360	308	300	262	276	5,3%
TARN-ET-GARONNE(82)	239	264	269	264	266	294	299	235	223	252	13,0%
<b>TOTAL REGION</b>	<b>5 331</b>	<b>5 795</b>	<b>5 836</b>	<b>5 780</b>	<b>5 940</b>	<b>6 116</b>	<b>5 953</b>	<b>5 829</b>	<b>5 172</b>	<b>4 955</b>	<b>-4,2%</b>

### Nombre de procédures de sauvegarde ouvertes sur 10 ans

	2008	2009	2010	2011	2012	2013	2014	2015	2016	2017	2017 vs 2016
Région	63	115	130	163	166	195	167	197	144	108	-25,0%
France	699	1 396	1 261	1 419	1 498	1 664	1 647	1 533	1 293	1 184	-8,4%

# RÉGION PAYS DE LA LOIRE

## Bilan 2017 des défaillances d'entreprises



### Nombre d'ouvertures de RJ ou LJ directes sur 10 ans comparaison région vs France

Les données provisoires 2017 et 2016 sont arrêtées au 10 janvier de l'année suivante.  
Les années précédentes sont en valeurs définitives.

Année	2008	2009	2010	2011	2012	2013	2014	2015	2016	2017	2017 vs 2016
Nombre de RJ/LJ France	56 162	62 313	59 296	59 018	60 543	62 319	61 361	61 879	56 551	53 991	-4,5%
Nombre de RJ/LJ Région	2 347	2 771	2 680	2 709	2 735	3 047	2 897	3 013	2 571	2 404	-6,5%

### Nombre d'ouvertures de RJ ou LJ directes par tranche d'effectif sur 10 ans

Tranche de salariés	2008	2009	2010	2011	2012	2013	2014	2015	2016	2017	2017 vs 2016
Moins de 10 salariés	2 214	2 575	2 470	2 512	2 509	2 795	2 721	2 797	2 426	2 287	-5,7%
10 à 49 salariés	116	171	192	176	198	216	161	201	136	110	-19,1%
50 salariés et plus	17	25	18	21	28	36	15	15	9	7	-22,2%
<b>TOTAL REGION</b>	<b>2 347</b>	<b>2 771</b>	<b>2 680</b>	<b>2 709</b>	<b>2 735</b>	<b>3 047</b>	<b>2 897</b>	<b>3 013</b>	<b>2 571</b>	<b>2 404</b>	<b>-6,5%</b>

### Nombre d'ouvertures de RJ ou LJ directes par activité sur 10 ans

Activités	2008	2009	2010	2011	2012	2013	2014	2015	2016	2017	2017 vs 2016
<b>AGRICULTURE</b>	<b>80</b>	<b>80</b>	<b>94</b>	<b>98</b>	<b>98</b>	<b>102</b>	<b>90</b>	<b>108</b>	<b>131</b>	<b>161</b>	<b>22,9%</b>
Chasse, pêche, forêt	12	4	8	7	8	7	12	12	16	10	-37,5%
Culture	29	24	29	40	36	42	32	39	40	28	-30,0%
Elevage	39	52	57	51	54	53	46	57	75	123	64,0%
<b>CONSTRUCTION</b>	<b>680</b>	<b>855</b>	<b>757</b>	<b>761</b>	<b>779</b>	<b>868</b>	<b>838</b>	<b>842</b>	<b>653</b>	<b>537</b>	<b>-17,8%</b>
Bâtiment	546	670	626	626	626	724	678	655	521	439	-15,7%
Immobilier	134	185	131	135	153	144	160	187	132	98	-25,8%
<b>COMMERCE</b>	<b>538</b>	<b>608</b>	<b>615</b>	<b>639</b>	<b>632</b>	<b>693</b>	<b>629</b>	<b>659</b>	<b>579</b>	<b>539</b>	<b>-6,9%</b>
Commerce & réparation de véhicules	83	82	85	88	115	120	110	97	99	80	-19,2%
Commerce de détail	322	375	380	424	385	434	415	396	369	348	-5,7%
Commerce de gros	133	151	150	127	132	139	104	166	111	111	0,0%
<b>INDUSTRIE</b>	<b>214</b>	<b>270</b>	<b>245</b>	<b>226</b>	<b>233</b>	<b>236</b>	<b>234</b>	<b>232</b>	<b>187</b>	<b>187</b>	<b>0%</b>
Industrie agroalimentaire	67	57	59	72	72	65	70	74	69	65	-5,8%
Industrie hors agroalimentaire	147	213	186	154	161	171	164	158	118	122	3,4%
<b>INFORMATION &amp; COMMUNICATION</b>	<b>42</b>	<b>56</b>	<b>47</b>	<b>48</b>	<b>47</b>	<b>57</b>	<b>62</b>	<b>47</b>	<b>52</b>	<b>49</b>	<b>-5,8%</b>
Services informatiques & édition de logiciels	28	36	34	31	36	33	46	29	36	34	-5,6%
Autres activités information & communication	14	20	13	17	11	24	16	18	16	15	-6,3%
<b>TRANSPORT &amp; LOGISTIQUE</b>	<b>61</b>	<b>78</b>	<b>82</b>	<b>52</b>	<b>76</b>	<b>91</b>	<b>67</b>	<b>50</b>	<b>53</b>	<b>46</b>	<b>-13,2%</b>
Transport routier de marchandises	51	67	68	43	58	68	49	32	33	30	-9%
Autres activités de transport	10	11	14	9	18	23	18	18	20	16	-20,0%
<b>ACTIVITES FINANCIERES &amp; D'ASSURANCE</b>	<b>7</b>	<b>23</b>	<b>16</b>	<b>20</b>	<b>12</b>	<b>18</b>	<b>16</b>	<b>14</b>	<b>15</b>	<b>17</b>	<b>13,3%</b>
<b>SERVICES AUX ENTREPRISES</b>	<b>241</b>	<b>296</b>	<b>325</b>	<b>338</b>	<b>320</b>	<b>373</b>	<b>354</b>	<b>352</b>	<b>302</b>	<b>303</b>	<b>0,3%</b>
Activités scientifiques et techniques	109	143	158	161	157	180	191	165	145	150	3,4%
Services administratifs aux entreprises	132	153	167	177	163	193	163	187	157	153	-2,5%
<b>SERVICES AUX PARTICULIERS</b>	<b>95</b>	<b>95</b>	<b>88</b>	<b>107</b>	<b>115</b>	<b>122</b>	<b>111</b>	<b>121</b>	<b>119</b>	<b>117</b>	<b>-1,7%</b>
Activités de réparation	26	23	18	21	23	21	17	22	23	24	4,3%
Coiffeurs, soins de beauté et corporels	41	55	48	56	65	76	62	72	69	65	-5,8%
Autres services à la personne	28	17	22	30	27	25	32	27	27	28	3,7%
<b>HEBERGEMENT, RESTAURATION, DEBITS DE BOISSON</b>	<b>292</b>	<b>329</b>	<b>316</b>	<b>325</b>	<b>307</b>	<b>349</b>	<b>358</b>	<b>454</b>	<b>355</b>	<b>303</b>	<b>-14,6%</b>
Hébergement	16	12	18	23	23	19	21	17	19	23	21,1%
Restauration	197	226	226	227	219	271	271	334	261	224	-14,2%
Débites de boissons	79	91	72	75	65	59	66	103	75	56	-25,3%
<b>AUTRES ACTIVITES</b>	<b>97</b>	<b>81</b>	<b>95</b>	<b>95</b>	<b>116</b>	<b>138</b>	<b>138</b>	<b>134</b>	<b>125</b>	<b>145</b>	<b>16,0%</b>
Santé humaine & action sociale	28	14	18	20	19	25	26	31	22	43	95,5%
Activités récréatives	25	35	38	33	52	47	52	35	58	48	-17,2%
Enseignement	32	19	26	25	31	40	34	43	28	34	21,4%
Autres activités	12	13	13	17	14	26	26	25	17	20	17,6%
<b>TOTAL REGION</b>	<b>2 347</b>	<b>2 771</b>	<b>2 680</b>	<b>2 709</b>	<b>2 735</b>	<b>3 047</b>	<b>2 897</b>	<b>3 013</b>	<b>2 571</b>	<b>2 404</b>	<b>-6,5%</b>

### Nombre d'ouvertures de RJ ou LJ directes par département sur 10 ans

DEPARTEMENTS	2008	2009	2010	2011	2012	2013	2014	2015	2016	2017	2017 vs 2016
LOIRE-ATLANTIQUE(44)	874	1 052	987	1 009	982	1 169	1 098	1 119	1 003	853	-15,0%
MAINE-ET-LOIRE(49)	496	595	564	554	554	614	640	645	549	507	-7,7%
MAYENNE(53)	136	192	186	173	228	208	227	185	180	211	17,2%
SARTHE(72)	407	421	410	452	433	450	403	472	352	386	9,7%
VENDEE(85)	434	511	533	521	538	606	529	592	487	447	-8,2%
<b>TOTAL REGION</b>	<b>2 347</b>	<b>2 771</b>	<b>2 680</b>	<b>2 709</b>	<b>2 735</b>	<b>3 047</b>	<b>2 897</b>	<b>3 013</b>	<b>2 571</b>	<b>2 404</b>	<b>-6,5%</b>

### Nombre de procédures de sauvegarde ouvertes sur 10 ans

	2008	2009	2010	2011	2012	2013	2014	2015	2016	2017	2017 vs 2016
Région	29	53	52	75	98	130	100	108	75	68	-9,3%
France	699	1 396	1 261	1 419	1 498	1 664	1 647	1 533	1 293	1 184	-8,4%



### Nombre d'ouvertures de RJ ou LJ directes sur 10 ans comparaison région vs France

Les données provisoires 2017 et 2016 sont arrêtées au 10 janvier de l'année suivante.  
Les années précédentes sont en valeurs définitives.

Année	2008	2009	2010	2011	2012	2013	2014	2015	2016	2017	2017 vs 2016
Nombre de RJ/LJ France	56 162	62 313	59 296	59 018	60 543	62 319	61 361	61 879	56 551	53 991	-4,5%
Nombre de RJ/LJ Région	5 920	6 567	6 210	6 158	6 212	6 291	6 287	6 381	5 739	5 933	3,4%

### Nombre d'ouvertures de RJ ou LJ directes par tranche d'effectif sur 10 ans

Tranche de salariés	2008	2009	2010	2011	2012	2013	2014	2015	2016	2017	2017 vs 2016
Moins de 10 salariés	5 643	6 136	5 871	5 787	5 837	5 932	5 932	6 076	5 479	5 685	3,8%
10 à 49 salariés	257	402	319	337	351	335	324	289	243	237	-2,5%
50 salariés et plus	20	29	20	34	24	24	31	16	17	11	-35,3%
<b>TOTAL REGION</b>	<b>5 920</b>	<b>6 567</b>	<b>6 210</b>	<b>6 158</b>	<b>6 212</b>	<b>6 291</b>	<b>6 287</b>	<b>6 381</b>	<b>5 739</b>	<b>5 933</b>	<b>3,4%</b>

### Nombre d'ouvertures de RJ ou LJ directes par activité sur 10 ans

Activités	2008	2009	2010	2011	2012	2013	2014	2015	2016	2017	2017 vs 2016
<b>AGRICULTURE</b>	<b>77</b>	<b>84</b>	<b>64</b>	<b>76</b>	<b>72</b>	<b>87</b>	<b>98</b>	<b>98</b>	<b>75</b>	<b>87</b>	<b>16,0%</b>
Chasse, pêche, forêt	13	17	9	10	6	11	10	4	8	13	62,5%
Culture	58	63	50	51	50	63	71	76	56	60	7,1%
Elevage	6	4	5	15	16	13	17	18	11	14	27,3%
<b>CONSTRUCTION</b>	<b>1 926</b>	<b>2 206</b>	<b>2 126</b>	<b>1 837</b>	<b>1 913</b>	<b>1 854</b>	<b>1 814</b>	<b>1 848</b>	<b>1 569</b>	<b>1 609</b>	<b>2,5%</b>
Bâtiment	1 688	1 883	1 695	1 598	1 662	1 561	1 540	1 589	1 319	1 345	2,0%
Immobilier	238	323	431	239	251	293	274	259	250	264	5,6%
<b>COMMERCE</b>	<b>1 365</b>	<b>1 506</b>	<b>1 358</b>	<b>1 451</b>	<b>1 416</b>	<b>1 442</b>	<b>1 421</b>	<b>1 416</b>	<b>1 282</b>	<b>1 265</b>	<b>-1,3%</b>
Commerce & réparation de véhicules	180	188	164	214	222	212	207	192	226	214	-5,3%
Commerce de détail	796	885	829	881	865	860	886	885	826	781	-5,4%
Commerce de gros	389	433	365	356	329	370	328	339	230	270	17,4%
<b>INDUSTRIE</b>	<b>402</b>	<b>418</b>	<b>342</b>	<b>390</b>	<b>379</b>	<b>386</b>	<b>379</b>	<b>355</b>	<b>307</b>	<b>308</b>	<b>0%</b>
Industrie agroalimentaire	120	123	115	135	133	164	163	155	128	115	-10,2%
Industrie hors agroalimentaire	282	295	227	255	246	222	216	200	179	193	7,8%
<b>INFORMATION &amp; COMMUNICATION</b>	<b>123</b>	<b>146</b>	<b>142</b>	<b>130</b>	<b>132</b>	<b>119</b>	<b>118</b>	<b>90</b>	<b>103</b>	<b>105</b>	<b>1,9%</b>
Services informatiques & édition de logiciels	62	72	83	74	76	67	77	47	62	67	8,1%
Autres activités information & communication	61	74	59	56	56	52	41	43	41	38	-7,3%
<b>TRANSPORT &amp; LOGISTIQUE</b>	<b>184</b>	<b>204</b>	<b>182</b>	<b>163</b>	<b>165</b>	<b>191</b>	<b>178</b>	<b>165</b>	<b>130</b>	<b>138</b>	<b>6,2%</b>
Transport routier de marchandises	146	152	144	119	121	142	140	118	79	88	11%
Autres activités de transport	38	52	38	44	44	49	38	47	51	50	-2,0%
<b>ACTIVITES FINANCIERES &amp; D'ASSURANCE</b>	<b>27</b>	<b>34</b>	<b>23</b>	<b>38</b>	<b>51</b>	<b>29</b>	<b>47</b>	<b>32</b>	<b>28</b>	<b>46</b>	<b>64,3%</b>
<b>SERVICES AUX ENTREPRISES</b>	<b>684</b>	<b>742</b>	<b>741</b>	<b>838</b>	<b>764</b>	<b>721</b>	<b>763</b>	<b>802</b>	<b>692</b>	<b>684</b>	<b>-1,2%</b>
Activités scientifiques et techniques	304	362	367	386	364	332	353	366	314	302	-3,8%
Services administratifs aux entreprises	380	380	374	452	400	389	410	436	378	382	1,1%
<b>SERVICES AUX PARTICULIERS</b>	<b>176</b>	<b>218</b>	<b>197</b>	<b>224</b>	<b>229</b>	<b>298</b>	<b>267</b>	<b>283</b>	<b>235</b>	<b>265</b>	<b>12,8%</b>
Activités de réparation	26	31	29	25	20	25	25	35	21	29	38,1%
Coiffeurs, soins de beauté et corporels	117	141	123	133	162	193	187	204	165	185	12,1%
Autres services à la personne	33	46	45	66	47	80	55	44	49	51	4,1%
<b>HEBERGEMENT, RESTAURATION, DEBITS DE BOISSON</b>	<b>646</b>	<b>695</b>	<b>670</b>	<b>628</b>	<b>735</b>	<b>787</b>	<b>846</b>	<b>932</b>	<b>930</b>	<b>989</b>	<b>6,3%</b>
Hébergement	47	71	50	46	60	56	59	66	39	155	297,4%
Restauration	500	523	540	508	593	649	700	757	782	714	-8,7%
Débites de boissons	99	101	80	74	82	82	87	109	109	120	10,1%
<b>AUTRES ACTIVITES</b>	<b>310</b>	<b>314</b>	<b>365</b>	<b>383</b>	<b>356</b>	<b>377</b>	<b>356</b>	<b>360</b>	<b>388</b>	<b>437</b>	<b>12,6%</b>
Santé humaine & action sociale	116	108	124	147	133	125	134	120	142	151	6,3%
Activités récréatives	76	83	102	85	73	83	80	93	103	127	23,3%
Enseignement	63	50	48	58	56	63	77	81	82	97	18,3%
Autres activités	55	73	91	93	94	106	65	66	61	62	1,6%
<b>TOTAL REGION</b>	<b>5 920</b>	<b>6 567</b>	<b>6 210</b>	<b>6 158</b>	<b>6 212</b>	<b>6 291</b>	<b>6 287</b>	<b>6 381</b>	<b>5 739</b>	<b>5 933</b>	<b>3,4%</b>

### Nombre d'ouvertures de RJ ou LJ directes par département sur 10 ans

DEPARTEMENTS	2008	2009	2010	2011	2012	2013	2014	2015	2016	2017	2017 vs 2016
ALPES-DE-HAUTE-PROVENCE(4)	131	152	143	144	193	145	140	168	150	134	-10,7%
HAUTES-ALPES(5)	125	166	261	146	139	154	129	133	144	128	-11,1%
ALPES-MARITIMES(6)	1 528	1 623	1 494	1 545	1 695	1 571	1 604	1 669	1 450	1 533	5,7%
BOUCHES-DU-RHONE(13)	2 313	2 672	2 434	2 370	2 252	2 456	2 414	2 284	2 227	2 376	6,7%
VAR(83)	1 250	1 263	1 200	1 281	1 256	1 300	1 296	1 473	1 221	1 191	-2,5%
VAUCLUSE(84)	573	691	678	672	677	665	704	654	547	571	4,4%
<b>TOTAL REGION</b>	<b>5 920</b>	<b>6 567</b>	<b>6 210</b>	<b>6 158</b>	<b>6 212</b>	<b>6 291</b>	<b>6 287</b>	<b>6 381</b>	<b>5 739</b>	<b>5 933</b>	<b>3,4%</b>

### Nombre de procédures de sauvegarde ouvertes sur 10 ans

	2008	2009	2010	2011	2012	2013	2014	2015	2016	2017	2017 vs 2016
Région	92	182	161	174	192	217	196	189	170	187	10,0%
France	699	1 396	1 261	1 419	1 498	1 664	1 647	1 533	1 293	1 184	-8,4%

## NOTE MÉTHODOLOGIQUE

■ **Définition de la défaillance :**

La défaillance d'entreprise correspond à l'**ouverture** d'une procédure de sauvegarde, redressement judiciaire ou liquidation judiciaire directe auprès d'un Tribunal de Commerce ou de grande instance. Cela ne recouvre donc ni les procédures amiables (mandat ad hoc ou conciliation) ni les suites d'ouverture (arrêt de plan ou conversion en liquidation) ; Chaque année, en moyenne, les 2/3 des Redressements Judiciaires ouverts sont convertis en Liquidations Judiciaires.

Le jugement prononçant le redressement judiciaire ouvre une période d'observation devant permettre à l'administrateur de dresser le bilan économique et d'élaborer un plan de redressement. La durée de la période d'observation est de 6 mois renouvelable 1 fois avec une prolongation exceptionnelle de 6 mois à la demande du Ministère public (Procureur de la République) soit au total 18 mois.

Ainsi, Altares observe qu'en moyenne 60% des conversions en liquidation judiciaire sont prononcées l'année de l'ouverture du redressement judiciaire et 40 % le sont en année N+1 voire N+2.

**A retenir : une défaillance = une ouverture.**

■ **Statistiques de défaillances :**

Les statistiques Altares de défaillances d'entreprises comptabilisent l'ensemble des entités légales **disposant d'un numéro siren** (entreprises individuelles, professions libérales, sociétés, associations) et ayant fait l'objet d'un jugement d'ouverture de procédure prononcé par un Tribunal de Commerce ou de Grande Instance. L'existence de ce numéro référentiel est indispensable pour savoir précisément de quelle entreprise il s'agit et pouvoir valider son parcours judiciaire. Sans ce numéro, les identifications seraient approximatives et il serait difficile de s'assurer qu'il s'agit bien d'une ouverture de liquidation plutôt qu'une conversion en liquidation au risque donc de comptabiliser deux fois un même jugement.

Altaires collecte ainsi près de 4 000 annonces non sirénées par an. Un traitement spécifique manuel d'identification du siren est réalisé permettant d'affecter un numéro de siren sur plus de la moitié des annonces. Les autres sont chargés dans la base de données altaires mais ne sont pas retenues dans les statistiques de défaillances.

**A retenir : une défaillance = un Siren.**

■ **Les sources des procédures collectées par Altaires :**

Altaires collecte l'ensemble des jugements auprès des greffes des Tribunaux de Commerce ou des Tribunaux d'Instance ou de Grande Instance de métropole et d'outre-mer. Altaires est également licencié officiel du B.O.D.A.C.C. (Bulletin Officiel d'Annonces Civiles et Commerciales) depuis 1987.

**A retenir : l'exhaustivité des ouvertures de procédure (et leurs suites) sont enregistrées.**

■ **Données en date de jugement :**

La date de défaillance retenue par Altaires est celle de l'ouverture de la procédure, c'est-à-dire la date du jugement et non pas la date à laquelle ce jugement a été publié dans un journal d'annonces légales ou au B.O.D.A.C.C. Les statistiques diffusées par Altaires sont issues de sa propre base de données et comptabilisent les jugements dès leur enregistrement, le plus souvent quelques semaines avant leur publication au B.O.D.A.C.C.

**A retenir : la défaillance est comptabilisée en date de jugement et non date de publication**

■ **Nomenclature d'activités :**

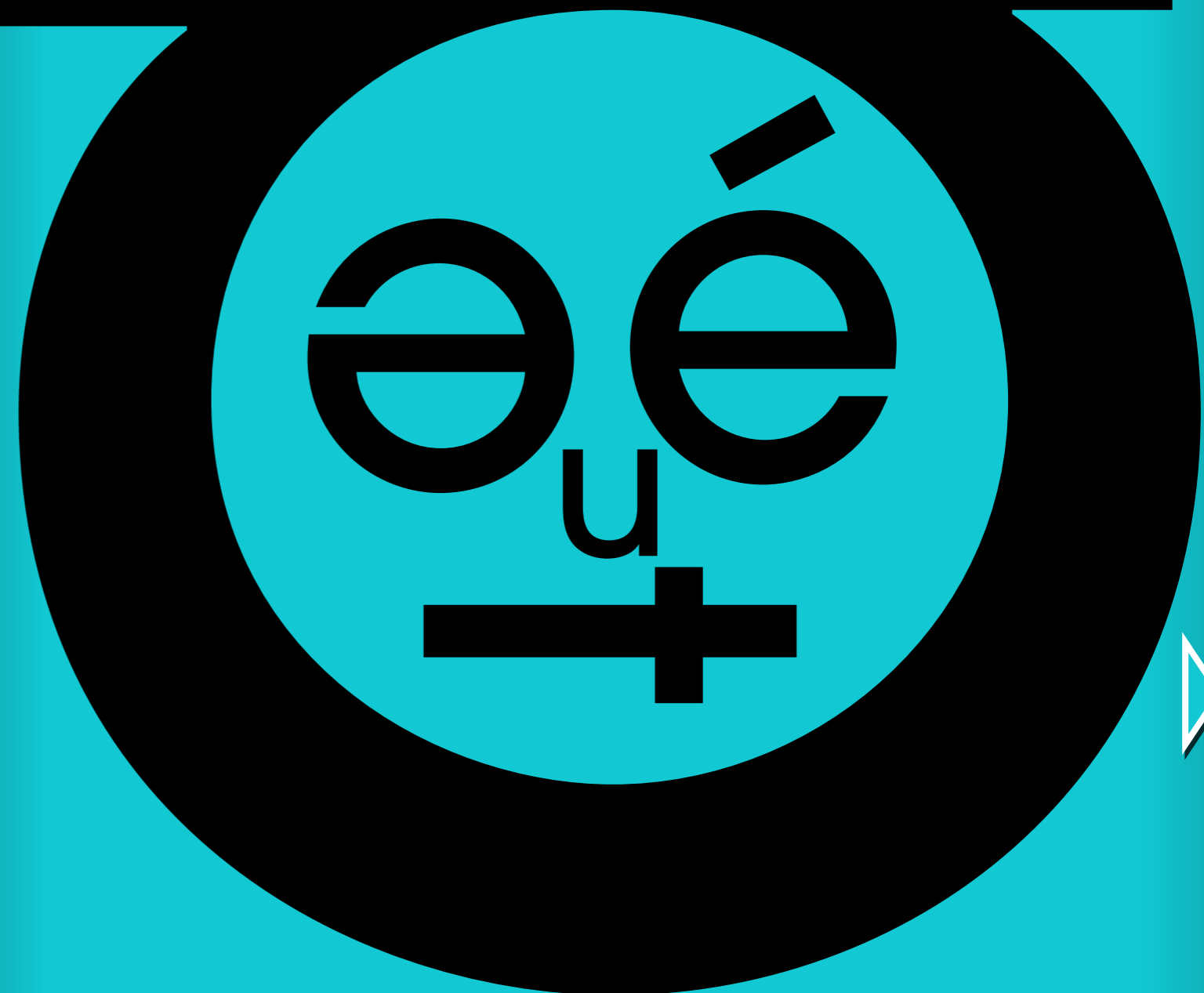
Les statistiques de défaillances par activité s'appuient sur la nomenclature des activités françaises NAF révisée au 1er janvier 2008. *(Voir en annexe la distribution des secteurs d'activités et les codes NAF qui leur sont associés dans les études trimestrielles Altaires de défaillances d'entreprises)*

**A retenir : les activités sont définies par le code NAF.**

■ **Données sur l'emploi ou le chiffre d'affaires :**

Les statistiques relatives à l'emploi ou au chiffre d'affaires sont issues de données retraitées par Altaires à partir des documents comptables publiés par les entreprises, de sources publiques telles que l'INSEE ou de sources privées.

**A retenir : des sources privées Altaires peuvent pallier l'absence de documents comptables.**



Cette étude vous a plu ?

Inscrivez-vous à notre newsletter pour  
recevoir nos prochaines études

S'INSCRIRE

## SECTEURS D'ACTIVITÉ ANALYSÉS

## Secteurs d'activité analysés et codes NAF associés

Secteurs/Activités	Codes NAF associés
<b>AGRICULTURE</b>	
Chasse, pêche, forêt	017 à 03
Culture	011 à 0113 ET 016 sauf 0163Z
Elevage	014 à 015 et 0163Z
<b>CONSTRUCTION</b>	
Bâtiment	412 à 43
Immobilier	411 et 68
<b>COMMERCE</b>	
Commerce & réparation de véhicules	45
Commerce de détail	47
Commerce de gros	46
<b>INDUSTRIE</b>	
Industrie agroalimentaire	10 à 12
Industrie hors agroalimentaire	05 à 09 et 13 à 39
<b>INFORMATION &amp; COMMUNICATION</b>	
Services informatiques & édition de logiciels	5821 à 5829
Autres activités information & communication (Edition, production, télécommunications, diffusion de programme, information)	5811 à 5819 ET 59 à 61 ET 62 à 6312 et 6391 ET 6399
<b>TRANSPORT &amp; LOGISTIQUE</b>	
Transport routier de marchandises	4941 à 4950
Autres activités de transport	4910 à 4939 et 50 à 53
<b>ACTIVITES FINANCIERES &amp; D'ASSURANCE</b>	
Activités financières et d'assurance	64 à 66 hors 6420Z
<b>SERVICES AUX ENTREPRISES</b>	
Activités scientifiques et techniques	69 à 75 et 9601A
Services administratifs aux entreprises	77 à 82 et 6420Z
<b>SERVICES AUX PARTICULIERS</b>	
Activités de réparation	95
Coiffeurs, soins de beauté et corporels	9602 ET 9604
Autres services à la personne	9601B ET 9603Z et 9609 à 98
<b>HEBERGEMENT, RESTAURATION, DEBITS DE BOISSON</b>	
Hébergement	55
Restauration	56 sauf 5630
Débites de boissons	5630
<b>AUTRES ACTIVITES</b>	
Santé humaine & action sociale	86 à 88
Activités récréatives	90 à 93
Enseignement	85
Autres activités	94 et 99

## L'ANALYSE TRIMESTRIELLE

A PROPOS D'ALTARES

[www.altares.com](http://www.altares.com)

Acteur de premier plan de la Data Economy, Altares valorise le patrimoine Data des entreprises en le transformant en performance économique. Partenaire de confiance indépendant, Altares fournit, collecte, analyse et enrichit les données afin de les rendre « intelligentes » et d'en faire un outil décisionnel agile pour les Directions Générales et opérationnelles des entreprises.

Dans un monde où la technologie accélère de façon exponentielle (IA, objets connectés, blockchain, programmation) mais où l'intuition humaine n'a jamais été aussi utile, le groupe propose son expertise sur toute la chaîne de valeur de la data.

Partenaire exclusif en France de Dun & Bradstreet, 1er réseau international d'informations BtoB, Altares se positionne comme le partenaire de référence des grands comptes, ETI et PME en leur offrant un accès privilégié à ses bases de données sur plus de 260 millions d'entreprises dans 220 pays. Avec l'acquisition récente de D&B Benelux, le groupe compte désormais 420 collaborateurs et réalise un chiffre d'affaires de plus de 115 millions d'euros.

Altares propose depuis début 2005 deux cycles d'analyses trimestrielles liés aux échanges économiques :

- les défaillances d'entreprises en France, complétées par les sauvegardes depuis l'entrée en vigueur de la loi au 1er janvier 2006
- les retards de paiement en Europe

Pour chacun de ces thèmes, Altares publie chaque trimestre une synthèse et une analyse des évolutions de tendance.

**ALTARES**

55 avenue des Champs Pierreux  
92012 Nanterre  
contact@altares.com  
Tél : 01 41 37 50 00

**RELATIONS PRESSE**

Véronique Pouzeratte  
vpouzeratte@vp-communication.com  
Tél : 06 81 29 81 90

**DIRECTEUR DES ÉTUDES**

Thierry Millon  
Thierry.Millon@altares.com  
Tel : 04 72 65 15 51

[www.altares.com](http://www.altares.com)

